

Úřad vlády ČR – Odbor pro sociální začleňování (Agentura)



STRATEGICKÝ PLÁN SOCIÁLNÍHO ZAČLEŇOVÁNÍ

OBEC OBRNICE 2013 – 2015

Dokument vycházející z revize Strategického plánu sociálního začleňování v obci Obrnice 2011 – 2012, revize k 31. 5. 2013



evropský
sociální
fond v ČR



EVROPSKÁ UNIE



OPERAČNÍ PROGRAM
LIDSKÉ ZDROJE
A ZAMĚSTNANOST



Agentura pro sociální začleňování
v romských lokalitách



Úřad vlády České republiky

PODPORUJEME
VAŠI BUDOUCNOST
www.esfcr.cz

OBSAH

CHARAKTERISTIKA AKTIVIT AGENTURY PRO SOCIÁLNÍ ZAČLEŇOVÁNÍ.....	4
Principy spolupráce obce a Agentury, prostředky Agentury.....	5
1.1. LOKÁLNÍ PARTNERSTVÍ OBRNICE	6
VZNIK STRATEGICKÉHO PLÁNU	9
VÝCHOZÍ STAV	12
Historie obce	14
PRIORITY, CÍLE A OPATŘENÍ PRO ROK 2013 - 2015	20
1.2. Oblast publicity, public relations, komunikace a práce s médii	20
1.3. Oblast koordinace aktivit a funkční spolupráce všech subjektů	22
2.1. Zavedení nových sociálních služeb v obci	26
3.1. Oblast vzdělávání.....	32
4.1. Oblast Bezpečnosti	40
5.1. Oblast bydlení.....	42
6.1. Oblast Zaměstnanost.....	53
ZÁVĚR	58

Úvodem

Vážené kolegyně, vážení kolegové,

vedení obce Obrnic si uvědomuje tíživost problematiky sociálního vyloučení, která se dotýká nejen osob žijících v sociálně vyloučených lokalitách, ale v důsledku má dopad na obyvatele celé obce a negativně tak ovlivňuje jejich život. Z tohoto důvodu se v květnu roku 2010 rozhodlo přistoupit do spolupráce s Agenturou pro sociální začleňování a vydat se tak na společnou cestu nalezení možných východisek z této nepříznivé situace.

Výsledkem tříleté spolupráce obce a Agentury pro sociální začleňování bylo zahájení procesu sociálního začleňování v obci, podložené **vytvořením Strategického plánu sociálního začleňování** a realizací jednotlivých projektů a aktivit vedoucích k postupnému zlepšování situace v obci.

Část cílů Strategického plánu sociálního začleňování na období 2011 – 2013 se podařilo zcela či částečně naplnit, další z nich budou naplňovány v dalším období.

Zásadním úspěchem spolupráce obce a Agentury bylo vytvoření, schválení a zahájení realizace **Individuálního projektu obce (IPO) s názvem Šance pro komunitní život v Obrnicích**, který je realizován od března 2013 a bude ukončen červnu 2015. Díky této podpoře v rámci výzvy OP LZZ obec zavádí pro své občany širokou nabídku sociálních služeb, které dosud byly pro ně v místě nedostupné.

Členové Lokálního partnerství obce Obrnice kromě naplňování cílů Strategického plánu provedli na svých pravidelných setkáváních i jeho revizi a vypracovali tak plán další, určující cíle a priority v oblasti sociálního začleňování pro následující období.

Vyhodnocení plnění plánu je přílohou tohoto dokumentu, **Strategického plánu sociálního začleňování v obci Obrnice 2013 – 2015**.

Tento dokument vám nyní předkládáme.

Závěrem bych chtěla poděkovat všem, kteří se na tvorbě plánu podíleli, a věřím, že stejně tak úspěšně, jako při jeho tvorbě, budeme společně postupovat i při jeho naplňování.

Veronika Kamenická, lokální konzultantka

CHARAKTERISTIKA AKTIVIT AGENTURY PRO SOCIÁLNÍ ZAČLEŇOVÁNÍ

Agentura pro sociální začleňování v romských lokalitách (dále jen Agentura) je nástrojem Vlády ČR k zajištění podpory obcím v procesu sociální integrace. Organizačně je ukotvena jako odbor Úřadu vlády ČR v Sekci pro lidská práva. Agentura podporuje obce a města, aby mohly plnit svoji funkci – zajišťovat či pomáhat zajistit všem občanům rovný přístup ke vzdělávání, bydlení, zdravotní péči, zaměstnání, sociálním službám a bezpečí. Agentura podporuje taková opatření, která pomohou samosprávám v procesu sociální integrace obyvatel ohrožených sociálním vyloučením a v rozvoji sociálně vyloučených lokalit v kontextu a zájmu celého města a všech občanů. Od svého vzniku Agentura zahájila spolupráci s celkem s 50 obcemi a městy v České republice, se kterými uzavřela Memorandum o spolupráci. Standardní délka působení Agentury prostřednictvím lokálního konzultanta/lokální konzultantky ve městě/obci jsou 3 roky.

Posláním Agentury je propojovat subjekty na místní úrovni tak, aby spolupracovaly při sociálním začleňování. Podporuje nadresortní přístup a propojování působení veřejné správy a neziskového sektoru.

Cílovou skupinou Agentury jsou obce a instituce působící na území daného regionu. Nepřímou cílovou skupinou jsou potom obyvatelé obce vystavení procesům sociálního vyloučení a široká veřejnost.

Hlavním cílem Agentury je podpořit obec ve schopnosti funkčně čelit procesům sociálního vyloučení, zejména pak v partnerství se všemi relevantními subjekty a se zapojením občanů. Cíle Agentury je dosaženo, pokud obec dokáže funkčně řešit problematiku sociálního vyloučení v partnerství s úřady, školami, neziskovým sektorem, policií, podnikateli, dalšími subjekty a při zapojení občanů. Dílčím způsobem může být cíle dosaženo i tehdy, pokud Agentura podpoří procesy sociálního začleňování tam, kde např. z politických důvodů není komplexní řešení možné.

Principy spolupráce obce a Agentury, prostředky Agentury

Zástupci obce projeví aktivní zájem o řešení problematiky sociálního vyloučení, podílí se na formování lokálního partnerství a zaváží se přijmout strategický plán sociálního začleňování. Agentura s respektem k místním podmínkám obci poskytuje poradenství a podporu nejen pro organizaci lokálního partnerství a přípravu strategického plánu, ale také jeho realizaci a další rozvoj.

K dosažení svého cíle využívá Agentury tyto prostředky:

a) Mapování a analýza potřeb: mapování potřeb obyvatel obce, nejen v sociálně vyloučených lokalitách, ale i ostatní veřejnosti a mapování absorpčních kapacit obce a místních institucí v oblasti sociálního začleňování. Klíčovými nástroji jsou zde SWOT analýzy vytvářeny členy Lokálního partnerství a monitoring sociálního vyloučení dané lokality na základě sběru kvantitativních dat prostřednictvím lokální asistence realizované obcí.

b) Aktivizace/síťování. Aktivizace místních kapacit, podpora místních organizací, maximální využití dostupných místních zdrojů (finančních, personálních, organizačních, intelektuálních). Poskytování know-how ve všech klíčových oblastech, jež mají vliv na sociální začleňování, zprostředkování nejlepší praxe z dalších obcí.

c) Poradenství pro čerpání prostředků z evropských strukturálních fondů. Agentura poskytuje poradenství pro čerpání prostředků z evropských strukturálních fondů všem partnerům v lokálním partnerství. V tomto poradenství se Agentura zaměřuje především na OP LZZ (zejména osa 3), OP VK (zejména osa 1.2), IOP (zejména 3.1b investice do infrastruktury sociálních služeb, 3.1c investice v oblasti sociální ekonomiky a 5.2c zlepšení prostředí v problémových sídlištích). Agentura poskytuje poradenství při administraci těchto projektů a podporu při realizaci strategických plánů města v sociální oblasti.

d) Lokální partnerství. Je základem činnosti Agentury v lokalitách. Lokální partnerství je platforma, na které dochází k pravidelnému setkávání zástupců obce, veřejné správy, škol, nevládních organizací či podnikatelů a dalších aktérů, kteří jsou nebo mohou být angažováni v procesu sociálního začleňování.

e) Strategický plán. Je závazný rozvojový dokument, na jehož přípravě se podílejí všichni členové lokálního partnerství, prochází projednáním a schválením radou a zastupitelstvem obce. Obsahuje souhrny potřeb dané lokality, formulace konkrétních opatření a projektů, které přispějí k jejich naplnění včetně termínů a odpovědných realizátorů. Agentura koordinuje tvorbu a realizaci strategického plánu, asistuje partnerům při přípravách a realizaci jednotlivých projektových záměrů, monitoruje naplňování plánu a v pravidelných časových intervalech koordinuje jeho aktualizace a revize.

1.1. LOKÁLNÍ PARTNERSTVÍ OBRNICE

Pro zvýšení efektivity musí proces sociální integrace probíhat současně minimálně v těchto hlavních oblastech lidského života: vzdělávání a výchova dětí a mládeže, bydlení, zaměstnanost, prevence sociopatologických jevů a bezpečnost a čerpat z potenciálu všech místních partnerů. Základním nástrojem Agentury je proto vytvoření koordinační platformy všech rozhodujících partnerů v Lokálním partnerství. Tento poradní orgán vedení obce se pravidelně schází za účasti metodického vedení manažerky (lokální konzultantky) Agentury a vytváří předpoklady pro naplnění strategického plánu sociálního začleňování v Obrnicích.

Pro potřeby strategického plánování se v rámci lokálního partnerství vytvořily pracovní skupiny, které svým složením odpovídají možnosti obce a jsou tématicky zaměřené do oblastí intervence v sociálním začleňování:

- Vzdělávání, prevence sociálně patologických jevů a bezpečnost
- Bydlení a zaměstnanost

Lokální partnerství je tvořeno partnerstvím zástupců obce, veřejné správy, nevládních organizací, škol a podnikatelů a dalších partnerů, kteří mohou být angažováni v procesu sociálního začleňování. Bylo ustanoveno na svém úvodním jednání dne 10. června 2010 a řídí se jednacím řádem, který byl

schválen na druhém jednání lokálního partnerství dne 15. září 2010. Počet členů Lokálního partnerství prezentuje široké spektrum oblastí, které Lokální partnerství pokrývá. Dalšího rozvoje vysokého potencionálu a kreativity tohoto uskupení lze dosáhnout vzájemnou spoluprací a koordinací. V červnu 2013 byla ukončena spolupráce mezi obcí Obrnice a Agenturou pro sociální začleňování. V rámci revize Strategického plánu 2010 – 2012 a tvorby tohoto nového plánu na období 2013 – 2015 diskutovali členové Lokálního partnerství a vedení Agentury o nové podobě koordinační platformy, která v obci nahradí Lokální partnerství a převezme jeho aktivitu. Tento plán na období 2013 – 2015 počítá se zachováním Lokálního partnerství v níže uvedeném složení a předáním řízení agendy lokální konzultantky a procesů lokálního partnerství koordinátorovi inkluze, který bude zaměstnancem obce.

Členové lokálního partnerství Obrnic

Složení členů Lokálního partnerství se téměř nezmění oproti minulému období. Z partnerství odchází Agentura pro sociální začleňování a přibývá jedna nově zřízená příspěvková organizace – Obrnické centrum sociálních služeb (OCSS), která se stává zásadním partnerem obce.

Složení Lokálního partnerství:

Obec Obrnice

- Starostka obce
- Místostarosta obce

Základní škola Obrnice, příspěvková organizace

Mateřská škola Obrnice, příspěvková organizace

Úřad práce, Kontaktní pracoviště Most, SSP (dále jen úřad práce)

Policie České republiky

Duhovka, o.s.

QUICK I., v.o.s.

Sdružení vlastníků bytových jednotek

Magistrát města Most - OSPOD

TJ Sokol Obrnice

Sbor dobrovolných hasičů

Městská policie Most

Obrnické centrum sociálních služeb

K srdci klíč , o.s.

VZNIK STRATEGICKÉHO PLÁNU

Strategické plány sociálního začleňování v Obrnicích nevznikaly osamoceně, nebyly vytrženy z kontextu. Opírají se o celou řadu podkladů, které obsahují vize a závazky obce Obrnic, Ústeckého kraje i Agentury. Mezi velmi podstatné informační zdroje patří i analytické studie a jiné formy mapování vývoje sociálně vyloučených lokalit v Obrnicích.

Tento nový dokument, plán na období 2013 – 2015, navíc dále vychází z poznatků získaných při vyhodnocení plnění původního plánu, které bylo provedeno členy Lokálního partnerství v závěrečném období implementace plánu, hodnocení průběhu plnění plánu a zdůvodnění splněných a nesplněných cílů a opatření plánu je přílohou tohoto dokumentu.

a) dokumenty nadregionální úrovně

- ✦ Koncepce romské integrace na období 2010 – 2013, schválena Vládou ČR dne 21.12.2009¹
- ✦ Základní dokument Agentury pro sociální začleňování v romských lokalitách pro podporu sociálního začleňování ve městech, obcích a mikroregionech²
- ✦ Analýza sociálně vyloučených romských lokalit a absorpční kapacity subjektů působících v této oblasti, GAC, Praha 2006³
- ✦ Střednědobý plán rozvoje sociálních služeb v Ústeckém kraji na období 2008 – 2011⁴

b) dokumenty obce Obrnic a místní zdroje informací

- ✦ Program rozvoje obce Obrnice na období 2008 -2013⁵
- ✦ Strategie nakládání s bytovým fondem ve vlastnictví obce Obrnice⁶

1 <http://www.vlada.cz/cz/ppov/zalezitosti-romske-komunity/dokumenty/koncepce-romske-integrace-na-obdobi-20102013-71187/>

2 <http://www.socialni-zaclenovani.cz/dokumenty/o-agenture>

3 http://www.mpsv.cz/files/clanky/3043/Analyza_romskych_lokalit.pdf

4 http://www.kr-ustecky.cz/vismo/dokumenty2.asp?id_org=450018&id=1426960&p1=139363

5 <http://www.ouobrnice.cz/dokumenty/dokumenty-obce/program-rozvoje-obce/>. Dokument byl schválen Zastupitelstvem obce dne 16. 7. 2008.

6 <http://www.ouobrnice.cz/dokumenty/dokumenty-obce/strategie-nakladani-s-bytovym-fondem-ve-vlastnictvi-obce-obrnice/>. Dokument byl schválen Zastupitelstvem obce dne 4. 2. 2009

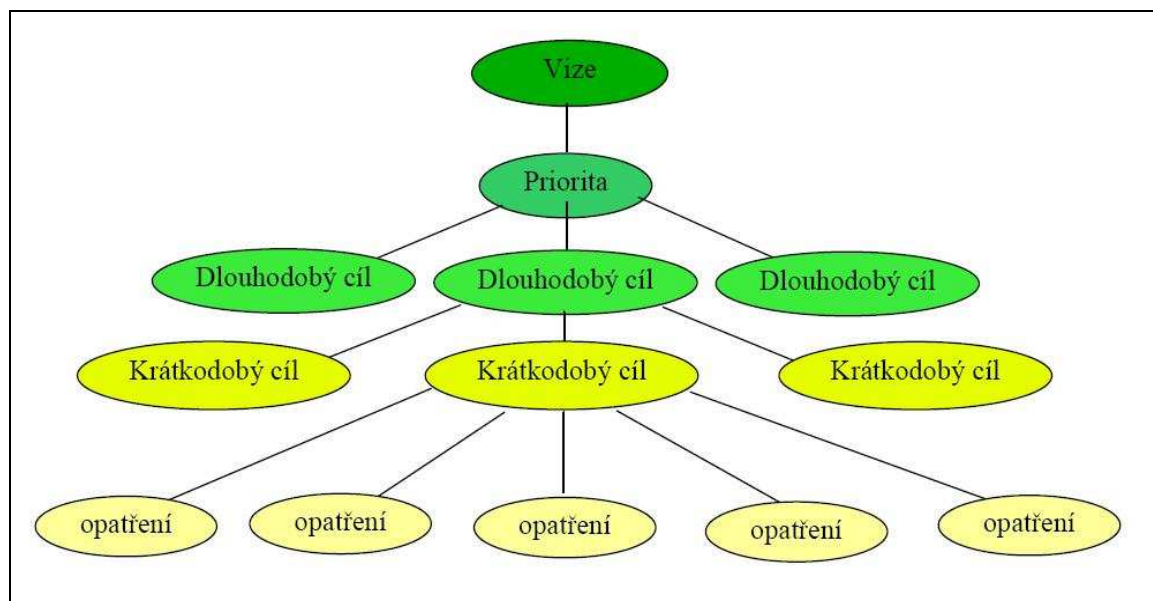
- ✦ Monitoring sociálního vyloučení v Obrnicích – údaje z roku 2010
- ✦ Základní strategie plánu sociálního začlenění vyloučených romských lokalit/komunit a sociálně vyloučených a sociálně ohrožených obyvatel⁷
- ✦ Koncepce prevence kriminality v obci Obrnice
- ✦ Platforma Lokálního partnerství, do kterého je zapojeno vedení obce Obrnice, zástupci magistrátu města Most a dále zástupci 13 organizací. Diskuse vedené na úrovni Lokálního partnerství a pracovních skupin, které byly realizovány v průběhu června 2010 – července 2011 a především SWOT analýzy jednotlivých oblastí intervence
- ✦ Vyhodnocení plnění Strategického plánu sociálního začleňování na období 2011 – 2012

Tvorba strategického plánu se řídila interní metodikou Agentury a v různé míře zapojení na něm participovaly všechny partnerské subjekty Lokálního partnerství Obrnice a jeho pracovních skupin. Veškerá rozhodnutí byla činěna na základě diskuse se snahou o co největší konsensus nebo na základě hlasování, kdy každý zapojený subjekt měl rovnocenné postavení.

Strategický plán schválený orgány obce je politickým dokumentem, který vymezuje oblasti sociálního začleňování v Obrnicích. Obsahuje identifikované lidské, materiální i finanční zdroje a zodpovědnosti jednotlivých subjektů při jeho naplňování. Nezastupitelnou roli v procesu sociálního začleňování má i vedení obce, které vytváří podmínky pro realizaci konkrétních opatření, nebo se na těchto opatřeních přímo podílí. Důraz je kladen na využívání vnějších finančních zdrojů, především z operačních programů Evropského sociálního fondu.

⁷ <http://www.ouobrnice.cz/dokumenty/dokumenty-obce/zakladni-strategie-planu-socialniho-zacleneni/>. Dokument byl schválen Zastupitelstvem obce dne 4. 2. 2009

Struktura strategického plánu

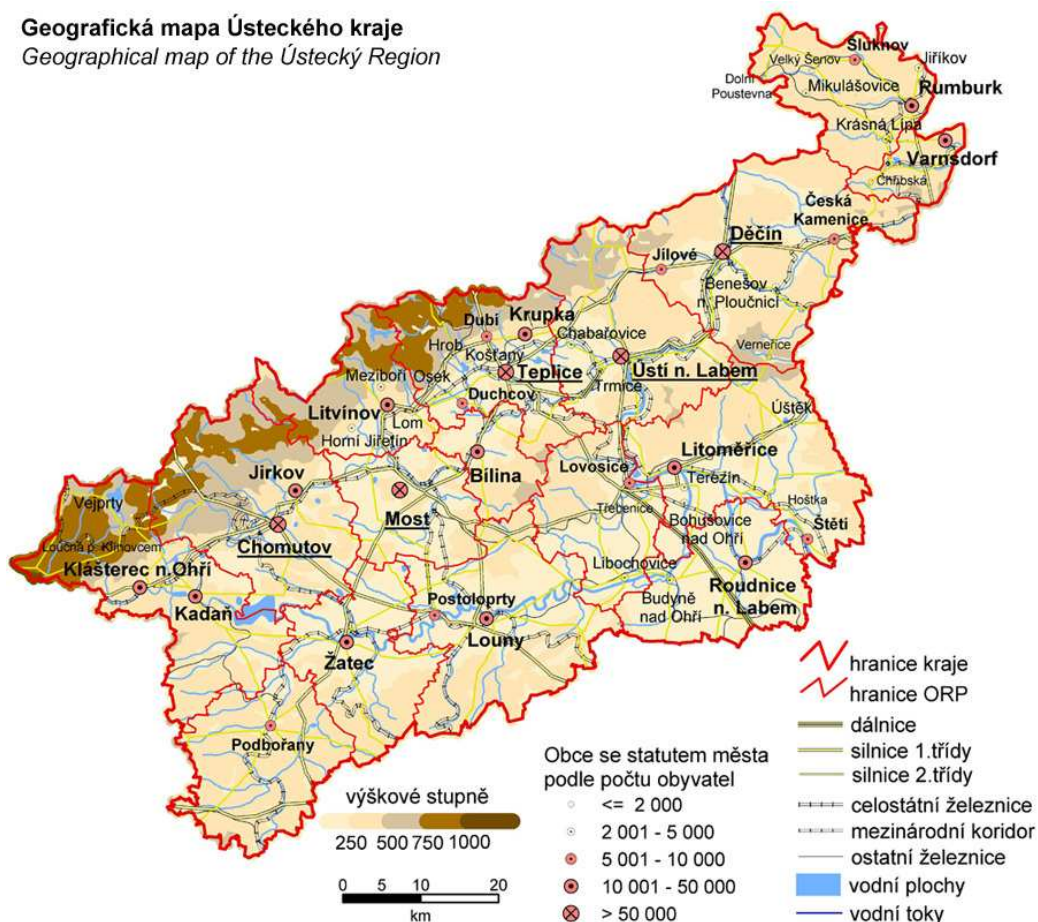


Obrázek 3 - struktura strategického plánu

VÝCHOZÍ STAV

Obrnice je obec, která se nachází v [Ústeckém kraji](#) na řídce [Srpíně](#) v nadmořské výšce 213 m. Obec leží jen asi 3,5 km východně od města [Mostu](#). Spojení s Mostem zajišťují autobusové linky MHD. Je zde vlakové nádraží. Obec byla do 31.12. 2011 členem [mikroregionu Srpina](#), vystoupila z tohoto svazku, který byl následně v roce 2012 zrušen.⁸ Obec Obrnice se rozkládá v malebném údolí Českého středohoří. Kotlina, v níž obec leží, je naplavenina řeky Bíliny, kdysi mohutnější nežli dnes. Krajina měnila svůj vzhled vlivem eruptivní činnosti, změnami zemské kůry, kdy některá místa byla vysoko vyzdvížena. Katastrální výměra obce je 7,46 km² a obec tvoří 3 osady: Obrnice, Chanov a České Zlatníky.

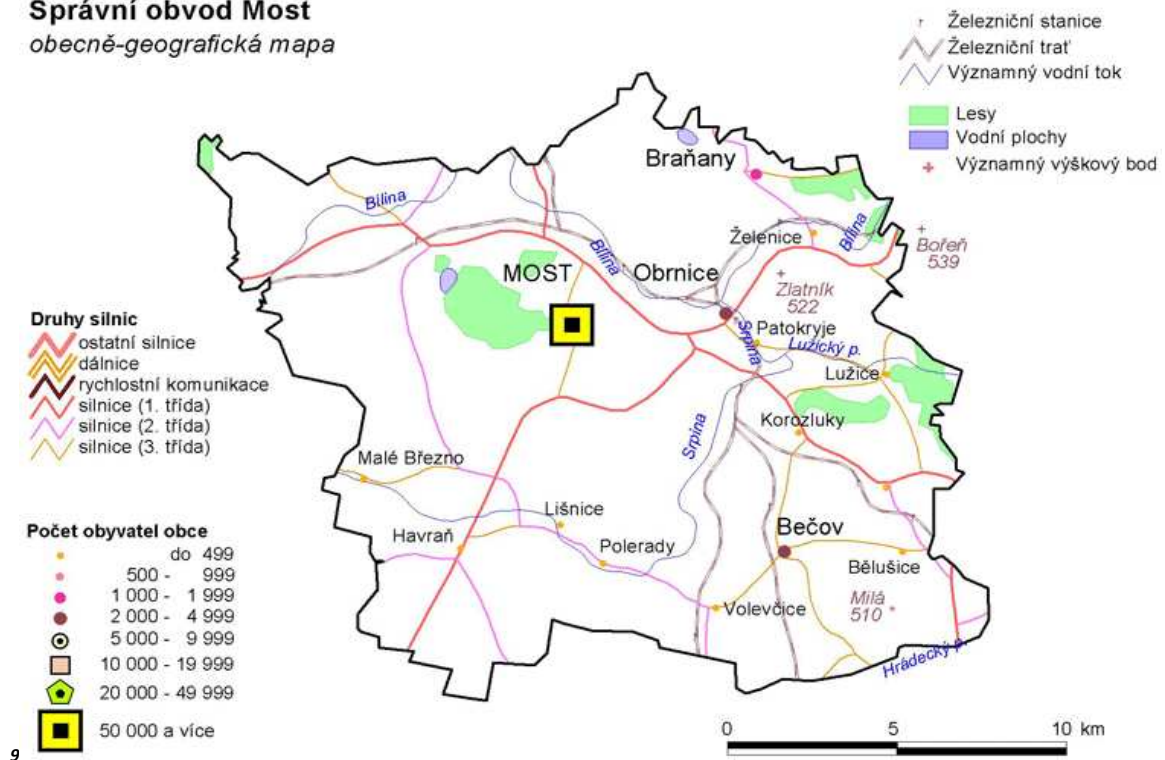
Obrázek č. 4



⁸ Mikroregion Srpina - dobrovolný svazek obcí v [okresu Louny](#) a [okresu Most](#), byl založen v roce 1999, se sídlem je [Mostu](#), jeho cílem byla podpora regionálního rozvoje. Sdružoval celkem 9 obcí (Obrnice, Patokryje, Lužice, Želenice, Braňany, Skršín, Korozluky, Bělušice a Kozly). Zanikl v roce 2012.

Obrázek č. 5

Správní obvod Most
obecně-geografická mapa



⁹ [http://www.czso.cz/xu/redakce.nsf/i/mapa_spravniho_obvodu_most/\\$File/4209.gif](http://www.czso.cz/xu/redakce.nsf/i/mapa_spravniho_obvodu_most/$File/4209.gif)

Historie obce

Katastr nynější obce Obrnice byl osídlen, jak dokazují archeologické nálezy, již v mladší době kamenné. Zemědělské osídlení umožňovaly vhodné přírodní podmínky. První písemná zpráva o Obrnicích pochází z roku 1282. Je to darovací listina cisterciáckému klášteru v Oseku, kde jsou jmenovány Obrnice s mlýnem. Obrnice až do konce feudalismu v r. 1848 byly až na malé výjimky uváděny jako majetek oseckého kláštera. V soupisech poddaných z r. 1579 je uváděna ještě většina českých jmen, ale žilo zde již mnoho Němců, kterých stále přibývalo. V 19. století obec tvořily statky a chalupy rolníků. Obyvatelstvo bylo z větší části německé. Rozvoj průmyslu a hornictví na Mostecku způsobil příliv obyvatel i do Obrnic. Vznikaly zde cihelny, které zaměstnávaly velký počet přistěhovalých českých dělníků, kteří se tu trvale usídlili. Pro rozvoj obce mělo velký význam založení železniční stanice v roce 1871 a její rozšiřování v dalších letech. V té době probíhala rozsáhlá výstavba domů. Obrnice se postupně staly významnou lidnatou obcí. V září 1938 bylo zdejší území vyhlášené za německé, většina českého obyvatelstva byla nucena evakuovat do vnitrozemí. Za 2.světové války zde byly zajatecké tábory a pracovní tábory, ve kterých bydlelo velké množství cizinců, kteří pracovali ve zdejší cihelně, šterkovně, na úpravě trati i v zemědělství. Po osvobození v roce 1945 se české obyvatelstvo vracelo, ve dvou vlnách došlo k odsunu Němců. V roce 1960 se sousední obce České Zlatníky a Chanov staly osadami Obrnic. V roce [1969](#) zahájily v Obrnicích provoz Severočeské keramické závody, které zde těžily a zpracovávaly [bentonit](#). Obrnice byly plánovány jako [středisková obec](#), což se projevilo v rozsáhlé výstavbě. V roce [1972](#) byla dokončena nová budova základní školy a o rok později začala výstavba panelového sídliště, zejména pro pracovníky okolních závodů. S ním se postupně budovaly mateřská škola, jesle, obchodní středisko Zlatník, zdravotní středisko, kino a restaurace. Tato výstavba zásadně změnila ráz obce. Původní vesnická zástavba byla zčásti vybourána a nahrazena novými panelovými objekty, dnes nazývanými Malé a Velké sídliště.

V poválečných letech do obce a především do blízkého Mostu začali přicházet v rámci organizované migrace za prací Romové ze Slovenska, v průběhu let začaly být z Mostu a dalších vesnic zaniklých při těžbě Romové sestěhováváni do Obrnic, v 80. letech pak přišly do obce další rodiny ze Slovenska a z vnitrozemí ČR. V 90. letech nastal útlum těžebního průmyslu a jeho následná restrukturalizace a s tím související hromadné propouštění pracovníků. Vzhledem k své nízké kvalifikaci i diskriminaci na trhu práce patřili romští obyvatelé obou sídlišť mezi první, jenž nezaměstnanost postihla. V této době zároveň byla omezena též v minulosti vybudovaná občanská vybavenost obce.

Velký vliv na strukturální změnu skladby obyvatel měla i privatizace bytového fondu, kterou realizovala nejen obec Obrnice, ale i další významní vlastníci bytů. Tím velký počet bytů a bytových

domů přešly do vlastnictví soukromých osob, a to jak právnických, tak fyzických, čímž byl zahájen v obci aktivní trh s velmi levnými byty.

Tyto byty vzhledem k nízkým cenám se staly zajímavým artiklem především pro realitní kanceláře, které zprostředkovávají prodej levných bytů nízkopříjmovým sociálně vyloučeným skupinám obyvatel, především z lukrativních lokalit Prahy a jejího okolí.

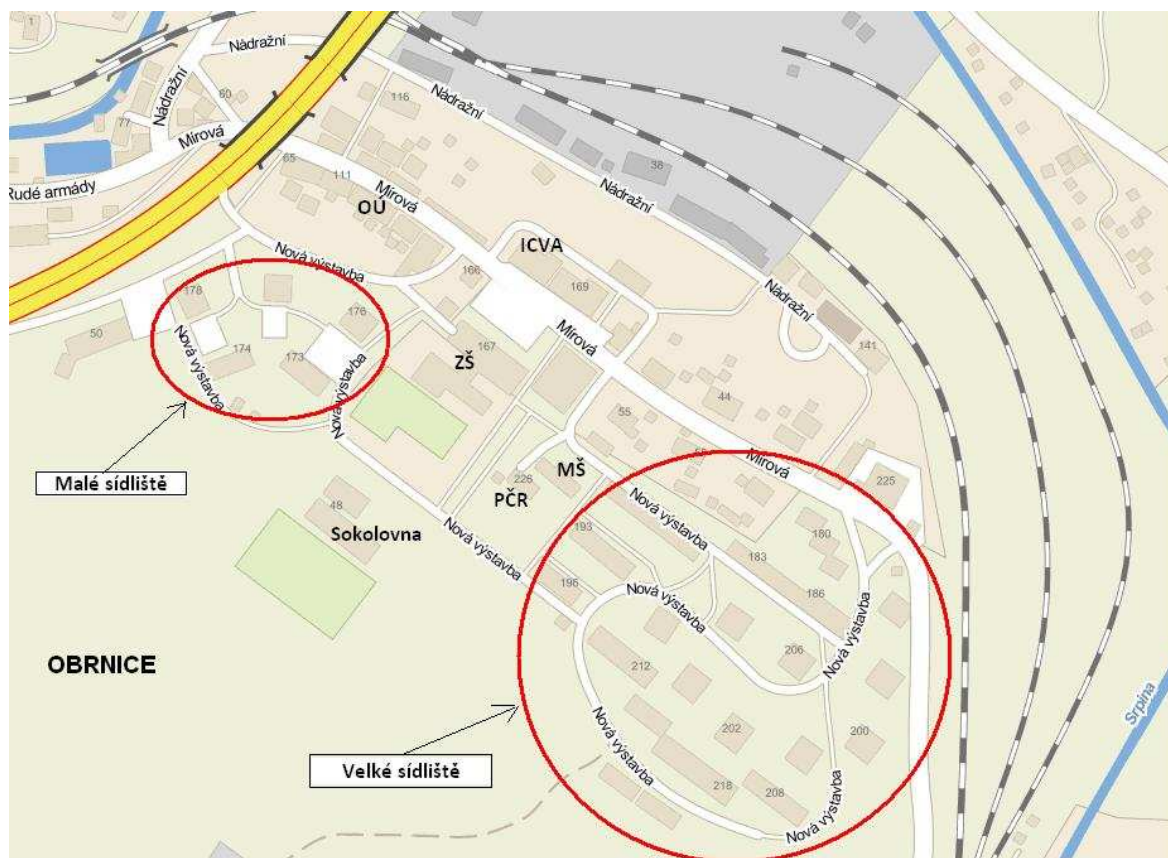
Vzhledem k současné situaci v oblasti zaměstnanosti se problémy obyvatel sídliště neustále prohlubují a ze sídliště se tak postupně stala sociálně vyloučená lokalita se všemi průvodními jevy – jako je zvýšená - především drobná - kriminalita, chudoba, zadluženost obyvatel, nízká úroveň vzdělanosti, velká nezaměstnanost a závislosti. Existence těchto sociálně vyloučených lokalit pak v důsledku ohrožuje nejen obyvatele lokalit, ale celou obec.

Vedení obce si uvědomuje závažnost situace a snaží se přistupovat k řešení výše uvedených jevů především cestou prevence. Z tohoto důvodu navázala spolupráci s Agenturou pro sociální začleňování, začala e realizací projektů a dalších aktivit (Restart Obrnice, zavedení asistentů prevence kriminality, pozice asistenta pedagoga do základní školy, zřízení poradenského střediska Help Deska pod.)

Popis sociálně vyloučené lokality v Obrnicích

Sociálně vyloučené romské lokality se nacházejí na jižním a východním okraji Obrnic. Jde o tzv. „Malé“ a „Velké“ sídliště, která se rozkládají podél dlouhé a členité ulice Nová výstavba. Jeden z úseků ulice, tzv. „bulvár“, na němž jsou provozovány drobné obchůdky, bary a herny, je středobodem zdejšího společenského života a bohužel i místem, kam se soustřeďují sociálně patologické jevy, porušování zásad klidného občanského soužití, prodej drog, lichva apod. Bulvár představuje hrozbu zejména pro děti a mladé lidi, které tudy procházejí cestou ze školy nebo z autobusové zastávky a které se zde z nedostatku smysluplné náplně volného času přirozeně zastavují a scházejí se. Okolní obytnou zástavbu tvoří 25 panelových domů o 3 – 7 podlažích (některé až s 5 vchody), v nichž se nachází 627 bytů (Obrnice celkem disponují podle údajů obecního úřadu 815 byty). Domy jsou obsazeny z 20 – 60% a přibližně polovina jejich obyvatel jsou etničtí Romové.

Poloha sociálně vyloučených romských lokalit v Obrnicích



Zdroj: Strategický plán sociálního začleňování, obec Obrnice, 2011 - 2013

Stav objektů a kvalita bydlení

Panelové domy v obou lokalitách byly v minulosti nedostatečně udržovány či přímo devastovány a tak představují ne zcela vyhovující podmínky bydlení. Tuto skutečnost nejlépe dokládá fakt, že postupem času došlo k sestěhování a následně uzavření (zakonzervování) 4 panelových domů ve vlastnictví obce pro jejich špatný technický stav. Bytový fond vlastní z převážné části společenství vlastníků jednotek a to 12 panelových domů, 7 panelových domů vlastní soukromá společnost (firma QUICK) a dva obydlené panelové domy obec. Zatímco panelové domy ve vlastnictví obce procházejí postupnou revitalizací, tak i stav mnoha domů společenství vlastníků se zlepšuje. Problémem je chování realitních kanceláří, které vlastní jednotlivé bytové jednotky, záměrně je neudržují a díky tomu v rámci společenství vlastníků blokují i zlepšování podmínek bydlení v domech. V soukromých domech neprobíhají zřejmě velké opravy bytů, či rekonstrukce celého domu. Opravy probíhají dle

finančních možností společnosti. Dalším faktem je, že nájemníkům jsou nabízeny realitními kanceláři a společnostmi nevýhodné a krátkodobé nájemní smlouvy.

Demografie

Dle údajů Obecního úřadu v Obrnicích žilo v obci k lednu 2013 celkem 2421 obyvatel. Dlouhodobým trendem je úbytek obyvatel, údaje za rok 2011 ze zdrojů ČSÚ jsou následující:

Počet obyvatel						
	Počet bydlících obyvatel k 31.12.2011	Počet obyvatel ve věku				Střední stav obyvatel k 1.7.2011
		0-14 let	15-59 let	60-64 let	65 a více let	
Celkem	2 344	588	1 467	132	157	2 355
Muži	1 195	306	720	69	73	1 207
Ženy	1 149	282	747	63	84	1 148

	Přírůstek obyvatelstva			Saldo migrace			Přírůstek/úbytek
	Živě narození	Zemřelí	Přirozený přírůstek	Přistěhovalí	Vystěhovalí	Saldo migrace	
Celkem	30	16	14	126	145	-19	-5
Muži	16	6	10	49	73	-24	-14
Ženy	14	10	4	77	72	5	9

Věková struktura (k 5/2012)

Věk	sociálně ohrožení na Velkém a Malém sídlišti	Obrnice celkem
děti a mládež		
0 – 5 let	550	215
6 – 10 let		215
11 – 15 let		203
16 – 18 let		123
mezisoučet		756
dospělí		
19 – 26 let	600	310
27 – 50 let		846
51 – 90 let		550
mezisoučet		1 706
obyvatelé celkem	1 150	2 462

Zdroje: evidence obecního úřadu (5/2012)

Každá věková skupina obyvatel sociálně vyloučených romských lokalit se potýká s pro ni typickými problémy a bariérami:

- předškolní děti: nedostatečné základní návyky hygienické i sociální, omezená slovní zásoba a další málo rozvinuté dovednosti spadající do „předškolní gramotnosti“, nedostatečný rozvoj jemné a hrubé motoriky, manuální zručnosti, logopedické potíže, hyperaktivita a nesoustředěnost, potíže se „zarežimováním“ a pozitivním vnímáním nových autorit, neochota ke spolupráci
- děti navštěvující základní školu: nepřipravenost pro vstup do vzdělávacího procesu, potíže se zvládnutím školní látky, agresivní chování, absence ve škole, neproduktivní trávení volného času a neochota k jeho organizaci, nedostatek prostoru pro seberealizaci a rozvoj osobnosti, mimo školu nedostatek podnětného prostředí, závislosti a delikvence, nekvalitní domácí

příprava na vyučování, problémy s nedostatečným vybavením školními potřebami, časté projevy osobnostní lability, dys- poruchy, projevy šikany a diskriminace mezi vrstevníky, předčasné opouštění základní školy a neochota k dalšímu sebevzdělávání, potíže s přijetím „školního režimu“, časté záškoláctví

- mladí lidé: demotivace týkající se pokračování ve vzdělávání na střední škole (nebo v rámci kvalifikačních a rekvalifikačních kurzů) a nástupu do zaměstnání, přijímání životního způsobu rodičů (registrace na úřadu práce a pobírání sociálních dávek), závislosti (nedostatečná osvěta a velmi snadný přístup k drogám měkkým i tvrdým, dealerství mezi vrstevníky, apod.), kriminalita, předčasné zakládání rodin, nepřijetí odpovědnosti za vlastní život, komunikační dovednosti na velmi nízké úrovni, počátky sociální závislosti na státu, narušený žebříček hodnot osobnosti, nekvalitní a neproduktivní trávení volného času, žádný respekt k autoritám vyučujících a často ani k vlastním rodičům, absence příkladu „zdravého přístupu k životu“
- dospělí v produktivním věku: nízká kvalifikace, nezaměstnanost a nezaměstnatelnost, závislost na sociálních dávkách, práce na černo, zadluženost, kriminalita, drogy, alkohol, gamblerství, nezdravý životní styl, neschopnost si udržet vyhovující bydlení, neschopnost řešit krizové situace, nedostatečná podpora a výchova dětí, demotivující dlouhodobý stav stagnace rodinné situace, introvertní přístup a neschopnost řešit své potíže, neochota ke spolupráci s dalšími subjekty a či naopak propadání závislosti na pomáhajících organizacích.

PRIORITY, CÍLE A OPATŘENÍ PRO ROK 2013 - 2015

1.2. Oblast publicity, public relations, komunikace a práce s médii

Cílem prvního strategického plánu v oblasti publicity bylo vytvoření nových webových stránek obce, které budou zároveň odkazy propojeny se stránkami všech subjektů v obci, podílejících se na realizaci strategického plánu, dále pak vytvoření stránek mateřské školy, aktualizace stránky základní školy, vytvoření systému komunikace obce s médii.

Hlavním cílem a smyslem těchto aktivit bylo zlepšení informovanosti obyvatel obce i celé veřejnosti o dění v obci, zviditelnění aktivit přínosných pro sociální začleňování, prezentace dobrých praxí, zviditelnění obce a vylepšování jejího obrazu směrem k veřejnosti nejen jako obce zatížené přítomností sociálně vyloučených lokalit, ale i obcí aktivně směřující k řešení problémů s nimi spojených. Tento cíl byl splněn s výjimkou třech krátkodobých cílů – nebyly nalezeny kapacity na vytvoření místa PR manažera obce, nezačal vycházet tištěný Obecní zpravodaj a školní časopis zatím vychází v omezeném počtu výtisků, stránky základní školy nejsou pravidelně aktualizovány. Kromě zřízení samostatného pracovníka obce pro PR jsou však tyto cíle v dalším období splnitelné a ve Strategickém plánu zůstávají.

PRIORITA č. 1: Publicita obce, PR, komunikace s médii	
1. dlouhodobý cíl: Do roku 2015 mají Obrnice propracovaný systém prezentace obce a informování občanů i široké veřejnosti o aktualitách, nabídce služeb a aktivit, Obrnice ztrácejí nálepku „špatné adresy“	
1.1. krátkodobý cíl: Pravidelně vydávat Obecní zpravodaj, čtvrtletník školního časopisu a posílit publicitu obce.	Komentář: K informovanosti o aktivitách a programech obce bude sloužit Obecní zpravodaj. Obec bude pokračovat v komunikaci se zástupci médií, dodávat jim konkrétní aktuální informace z dění v obci.

Preferovaná strategie		Záložní strategie	Rizika
Občané Obrnic budou informováni prostřednictvím Obecního zpravodaje, který bude vydáván čtvrtletně v nákladu 800 výtisků s rozsahem 6 - 8 stran, dále pak školního časopisu a výstupů z médií.		Školní časopis bude rozšířen o témata z celé obce, Obecní zpravodaj bude pouze v elektronické formě na stránkách obce, školní časopis na stránkách školy.	Nebude vydáván obecní zpravodaj
Krok/opatření	Termín	Zodpovědná osoba	Komentář
1.1.1. Vydávat čtvrtletně Obecní zpravodaj.	Od 9/2013	Obec	Obsahuje pravidelné informace o aktivitách vyplývajících ze Strategického plánu sociálního začleňování
1.1.2. Pravidelně vydávat čtvrtletník školního časopisu a rozšířit ho o opatření strategického plánu z oblasti vzdělávání.	Vydávání je průběžně plněno, rozšíření od 10/2013	ZŠ	Rozšíření především publicity opatření strategického plánu
1.1.3. Pravidelně vyhledávat možnosti spolupráce s médii, předávat jim aktuální informace, příklady dobré praxe	Průběžně	Obec	Pokračovat v úspěšné práci s médii

1.3. Oblast koordinace aktivit a funkční spolupráce všech subjektů

Jak již bylo uvedeno v první části plánu, v období spolupráce obce Obrnice s Agenturou pro sociální začleňování jako koordinační platforma působilo Lokální partnerství, jehož aktivita byla koordinována a řízena lokálními konzultanty Agentury.

Jedním z hlavních cílů obce, konkretizovaným i Strategickým plánem, bylo vytvořit žádost o finanční podporu pro Individuální projekt obce v rámci výzvy č. 55 OP LZZ (dále jen IPO) „**Šance pro komunitní život v Obrnicích**“, jehož hlavním přínosem mělo být i zavedení nových sociálních služeb, které dosud obec postrádala a tudíž i dalších pracovních pozic pro implementaci Strategického plánu (manažer projektu, metodik sociálních služeb, sociální pracovníci a pracovníci v sociálních službách). V původním plánu bylo též záměrem k těmto pozicím přidat koordinátora inkluze, který měl místo pracovníků Agentury řídit Lokální partnerství a implementaci Strategického plánu, především v oblastech, které nepokrývají sociální služby (vzdělávání, bydlení, zaměstnanost).

Získání finanční podpory projektu IPO na období březen 2013 – červen 2015 v rámci výzvy OP LZZ je jedním z velkých úspěchů v období spolupráce obce a Agentury. Díky této podpoře v obci začala působit příspěvková organizace Obrnické centrum sociálních služeb (dále jen OCSS), poskytující občanům obce tři registrované sociální služby.

Pozice koordinátora inkluze nakonec však součástí IPO není, přesto však je vedení obce i všichni členové Lokálního partnerství přesvědčeno, že platforma **Lokálního partnerství má být zachována** a funkce lokálních konzultantů Agentury nahrazena některým z členů Lokálního partnerství.

Vedení obce se v rámci ukončení spolupráce s Agenturou pro sociální začleňování rozhodlo pověřit řízením Lokálního partnerství projektovou manažerku obce a spojit tedy tuto pozici s pozicí koordinátora inkluze.

Kromě platformy Lokálního partnerství plán uváděl jako cíl spolupracovat s dalšími subjekty v regionu, konkrétně se zapojit – prostřednictvím Duhovky o.s. – do komunitního plánování města Mostu a dále vytvořit metodiku a nastavit systém funkčního case managementu.

Duhovka je v komunitním plánování města Mostu zapojena, kromě ní se od března 2013 zapojilo též OCSS. OCSS také bude tím subjektem, které navrhne konkrétní postup case managementu a spolupracující subjekty a bude garantem zavedení tohoto opatření v obci.

PRIORITA č. 2: Funkční systém spolupracujících organizací a koordinace aktivit			
2. dlouhodobý cíl:			
Realizovat systém spolupráce mezi subjekty, zachovat strukturu Lokálního partnerství a zavést metodu case managementu			
2.1.krátkodobý cíl: Zachovat i po ukončení spolupráce s Agenturou pro sociální začleňování koordinační platformu obce a partnerů			Komentář:
Preferovaná strategie		Záložní strategie	Rizika
LP se bude pravidelně scházet ve stejném složení jako v období spolupráce s ASZ		Setkávat se budou pouze subjekty zodpovědné za plnění jednotlivých opatření	Po ukončení spolupráce s ASZ a odchodu lokálního konzultanta nebude mít obec kapacitu tuto pozici nahradit
Krok/opatření	Termín	Zodpovědná osoba	Komentář
2.1.1. Zachovat platformu lokálního partnerství a zajistit její pravidelné setkávání	Průběžně	Koordinátor inkluze	V rámci setkávání Lokálního partnerství se mohou dle potřeby nadále scházet i pracovní skupiny
2.1.2 Pravidelně informovat Radu a Zastupitelstvo obce o naplňování SPLP.	Průběžně	Koordinátor inkluze	Pravidelně informovat Radu a Zastupitelstvo obce o situaci a zapojování do řešení sociálního začleňování. Orgány obce budou informovány min. 1x za půl roku.

<p>2.2 krátkodobý cíl Posílit spolupráci subjektů realizujících opatření plánu v obci, včetně spolupráce se subjekty v Mostě, zavést a realizovat funkční systém case managementu.</p>		<p>Komentář K úspěšnosti plánovaných opatření je třeba systematicky a funkčně propojit aktivity subjektů, které mohou sociální začleňování ovlivnit. Dalším krokem je komplexní řešení individuálních případů v rámci case managementu.</p>	
<p>Preferovaná strategie Vytvoření pracovní skupiny, která navrhne konkrétní postup vzniku návrhu realizace case managementu</p>		<p>Záložní strategie Návrh vytvoří OCSS</p>	
<p>Rizika Nezájem všech nutných aktérů</p>			
Krok/opatření	Termín	Zodpovědná osoba	Komentář
<p>2.2.1 Zachovat zapojení Duhovky a OCSS v komunitním plánování města Most a předávat informace z tohoto plánování.</p>	Plněno průběžně.	Duhovka o.s. OCSS	Duhovka je zařazena v komunitním plánování města Most v PS č. 5 – Národní a etnické menšiny. Od dubna 2013 se do komunitního plánování města Most zapojilo i OCSS.
<p>2.2.2 Posílit spolupráci se subjekty v Mostě.</p>	Průběžně	OCSS, Duhovka	Je třeba posílit zejména spolupráci s úřadem práce – např. předávání info o rekvalifikacích apod., OSPOD – např. k realizaci case managementu apod.

<p>2.2.3 Zavést a realizovat funkční systém case managementu.</p>		<p>OCSS, Duhovka, ZŠ, MŠ, MěP Most, asistenti prevence kriminality</p>	<p>Podstatou case managementu je vytvoření funkčního systému vzájemné spolupráce, smyslem je zavedení koordinované péče o klienta, který využívá, nebo bude využívat, více služeb, které mu napomáhají vymanit se z nepříznivé situace.</p>
--	--	--	---

2.1.Zavedení nových sociálních služeb v obci

Jedním z hlavních cílů prvního Strategického plánu bylo založení nových sociálních služeb v obci, včetně pokrytí finančními prostředky na investice pro zajištění prostor pro tyto služby (rekonstrukce prostor pro služby SAS, TSP a stavbou nové budovy Nízkoprahového zařízení pro děti a mládež) a realizace IPO pod názvem“ **Šance pro komunitní život v obci Obrnice**“,v rámci kterého budou tyto služby do června 2015 financovány z programu OP LZZ. Všechny tyto tři projekty byly podpořeny počátkem roku 2013. Byla zřízena příspěvková organizace obce Obrnické centrum sociálních služeb (dále OCSS), která má v současné době registrovány následující služby: Terénní programy „Spolu v ulicích“, Nízkoprahové zařízení pro děti a mládež a Sociálně aktivizační služby pro rodiny s dětmi „Olivín“ a odborné poradenství – dluhové poradenství.

Nové sociální služby ovšem nevznikají zcela bez návaznosti. V obci již v předchozích letech působili terénní pracovníci obce, podporovaní v rámci dotačního řízení Úřadu vlády ČR. Část těchto pracovníků je nyní zaměstnána v OCSS, záměrem obce je jednoho z pracovníků udržet v původní struktuře jako pracovníka obce v rámci Help Desk.

Schválený a podpořený projekt definuje cíle nových sociálních služeb následovně:

„Spolu v ulicích“ (terénní programy, pracovní a finanční poradenství)

Cílem terénních programů a jejich fakultativních činností je vyvolat a usnadnit změnu postojů a chování obyvatel sociálně vyloučených lokalit v Obrnicích.

V rámci této služby bude obec zajišťovat krizovou intervenci, informování a poradenství týkající se orientace ve společenském a úředním prostředí, informování a asistenci při hledání odpovídajícího bydlení, poradenství a trénink v hospodaření s příjmy a uzavírání smluv, poradenství týkající se plánování profesní kariéry, informování o situaci na trhu práce a asistence při hledání zaměstnání, informování o důsledcích rizikového způsobu života, zprostředkování informací o dalších sociálních službách, službách státní správy a o volnočasových aktivitách, doprovázení na jednání apod.

Rodinné centrum „Olivín“ (sociálně-aktivizační služby pro rodiny s dětmi, terénní i ambulantní forma)

Cílem sociálně aktivizačních služeb pro rodiny s dětmi je obnovit funkčnost sociálně vyloučených rodin a dopomoci jim ke společnému sdílení a řešení problémů spojených se sociálním vyloučením.

V rámci této služby bude obec zajišťovat informování, přednáškovou činnost a trénink zaměřené na potřeby a práva dětí, předškolní přípravu dětí, podporu dětí při navštěvování základní školy, doučování, pravidla vzájemného soužití v rodině, životosprávu, vedení domácnosti a rodinného rozpočtu, romskou kulturu apod. Součástí služby bude i individuální sociální poradenství, psychoterapeutická podpora v případě krizových situací, volnočasové aktivity pro celé rodiny a komunitní práce.

Nízkoprahový klub „Vulkán“ (nízkoprahové zařízení klub pro děti a mládež) a program „Sportem k integraci“ realizovaný v posilovně a na hřišti

Cílem nízkoprahového klubu a jeho fakultativní činnosti je vyvolat a usnadnit změnu postojů a chování mladých lidí ze sociálně vyloučených lokalit v Obrnicích.

Nízkoprahové zařízení pro děti a mládež (NZDM) bude poskytovat podporu dětem a mladým lidem od 15 – 26 let. Bude tak navazovat na aktivity Duhovky (děti školního věku) a rodinného centra (předškolní děti).

NZDM bude zajišťovat program, který povede mladé lidi ke společensky otevřenému životu, bude motivovat ke vzdělávání, podněcovat zájem o smysluplné zaměstnání, působit preventivně v oblasti sociálně patologických jevů mládeže, nabídne smysluplné, aktivní a pestré trávení volného času a poskytne i ochranu práv svých uživatelů a bude je podporovat v jejich prosazování. Zprostředkuje též další sociální služby a kontakt s širším společenským prostředím v regionu.

Odborné sociální poradenství bude orientována zejména na dluhové poradenství a organizaci dalších aktivit vedoucích ke zvyšování finanční gramotnosti.

Velká část obyvatel „Velkého a Malého“ sídliště se potýká s dlužnými částkami na nájemném a službách spojených s užíváním bytů, a v neposlední řadě i půjčkami od různých společností a tak se ocitají se v tzv. dluhové pasti. Z těchto důvodů nemají motivaci si hledat legální zaměstnání z důvodu srážek z výdělku na umoření půjček, dlužných částek na bydlení či jiných důvodů. To se projevuje především v jejich hledání práce ve sféře tzv. šedé či černé ekonomiky Tato rizika snižují snahu si udržet adekvátní bydlení, dodržovat si zdravý životní styl a naopak se neustále zvyšuje riziko projevů sociálně patologických jevů.

Obec dosud řešila tyto problémy prostřednictvím svých terénních pracovníků. V rámci struktury obecního úřadu byla pro urychlené řešení narůstající problematiky dlužných částek na nájemném a službách v bytech ve vlastnictví obce a individuální práci s nájemníky v těchto obecních bytech,

vyčleněna jedna pracovnice obecního úřadu. Po několika měsících její činnosti v této oblasti lze konstatovat, že dlužné částky na nájmem v bytech ve vlastnictví obce výrazně klesly.

Ostatní vlastníci bytových jednotek řeší dlužné částky žalobami u soudu, sepsáním „uznání dluhu-splátkový kalendář“, či individuálním přístupem.

PRIORITA č. 3: Sociální služby			
3. dlouhodobý cíl:			
Do roku 2015 jsou v Obrnicích poskytovány sociální služby a návazné aktivity rozvíjející potenciál jednotlivců i rodin. Poskytovatelem je OCSS, spolupracující s dalšími subjekty (Help Desk, preventisté kriminality, základní škola, mateřská škola, Duhovka).			
3.1. krátkodobý cíl:			Komentář:
OCSS začne realizovat provozování tří typů sociální služby, které jsou podporovány v rámci Individuálního projektu obce ve výzvě č. 55 OP LZZ			OCSS zahájila činnost ihned po schválení IPO, v provizorních prostorách (ICVA), které bude využívat do doby, než proběhne rekonstrukce prostor pro služby a výstavba NZDM. Aktualizované informace na www.ocss.cz
Preferovaná strategie		Záložní strategie	Rizika
OCSS dle záměrů definovaných IPO, v rámci služby NZDM je třeba spolupracovat s Duhovkou, která nemá registrovanou sociální službu, ale je v obci dlouhodobě realizátorem volnočasových aktivit – např. ze zdrojů MVČR v rámci prevence kriminality.		Bez Duhovky, která podporu nezíská – OCSS má podporu v rámci OP LZZ do 6/2015	OCSS je zcela novou organizací a nově sestaveným pracovním týmem
Krok/opatření	Termín	Zodpovědná osoba	Komentář
3.1.1 služby Sociálně aktivizační služby pro rodiny s dětmi (SAS) začínají nabírat zakázky	5/2013	OCSS	

3.1.2 pracovníci OCSS původně působící na obci sociální služba přecházejí pod OCSS, navazují na předchozí práci	5/2013	OCSS	Návaznost na terénní práci, kterou část týmu OCSS dělala v rámci úvazků na obci
3.1.3 zavedení služby NZDM	5/2013	OCSS	Zatím v provizorních prostorách, nový objekt

3.2. krátkodobý cíl: Zavést odborné sociální poradenství - dluhové poradenství			Komentář: Služby dluhového poradenství zatím nejsou obyvatelům obce dostupné.
Preferovaná strategie Registrace další sociální služby, po jejím schválení bude poskytovat služby a organizovat další aktivity		Záložní strategie Dále zjišťováno Help Desk	Rizika Služba nebude registrována
Krok/opatření	Termín	Zodpovědná osoba	Komentář
3.2.1.Podat žádost o registraci	5/2013	OCSS	
3.3. krátkodobý cíl: Pravidelné posilování právního povědomí obyvatel v oblasti dluhové problematiky, zajištění bezplatného dluhového a právního poradenství.			Komentář: Zadluženost je velkým problémem obyvatel sociálně vyloučených lokalit

Preferovaná strategie		Záložní strategie	Rizika
V Obrnicích budou pravidelně pořádány na dané téma wokshopy, prostřednictvím sociálních služeb bude zajištěn přenos informací do terénu a vznikne dluhová poradna s možností využití právního servisu.		Dluhové a právní poradenství bude realizováno prostřednictvím nákupu služeb od poskytovatelů těchto služeb.	Nepodaří se zajistit finanční prostředky na vznik dluhové poradny ani navázání spolupráce s mosteckými poskytovateli těchto služeb.
Krok/opatření	Termín	Zodpovědná osoba	Komentář
3.3.1. Zajištění pravidelného pořádání přednášek a workshopů v rámci poskytovaných sociálních služeb	9/1013	OCSS+obec	Přednášky a workshopy budou pořádány např. na téma exekuce, půjčky a budou doplňkovou aktivitou poskytovaných sociálních služeb.
3.3.2. Zajištění přenosu informací v oblasti dluhové problematiky a zvyšování právního povědomí v této oblasti do přirozeného prostředí obyvatel obce prostřednictvím terénní práce.		OCSS	Nejúčinnější způsob, jak předat cílové skupině různé informace, je terénní práce.

3.4. krátkodobý cíl: nastavení systému hodnocení kvality sociálních služeb			Komentář: Kvalita a úspěšnost sociálních služeb bude průběžně sledována a vyhodnocována
Preferovaná strategie Při hodnocení se bude vycházet z dokumentace vedené pracovníky, využívány budou měsíční přehledy, zpětná vazba uživatelů, případné stížnosti a jejich zpracování, anonymizované individuální plány a bude je provádět kvalifikovaná odbornice v oblasti sociálních služeb - metodička. Účinnost služeb a fakultativních činností se bude prověřovat i zjišťováním zpětné vazby od úřadů, které se sociálně vyloučenými obyvateli z Obrnic přicházejí do styku, např. úřad práce a sociální odbor v Mostě (čtvrtletní schůzky), a dále přímo od obyvatel sociálně vyloučených lokalit (řízené rozhovory s uživateli sociálních služeb i s osobami, které sociální služby nevyužívají).	Záložní strategie	Rizika	
Krok/opatření	Termín	Zodpovědná osoba	Komentář
3.4.1. Nastavení systému hodnocení, rozdělení kompetencí	Průběžně	OCSS	
3.5. krátkodobý cíl: Zajištění udržitelnosti provozu sociálních služeb zajišťovaných OCSS i po 6/2015			Komentář: Snahou obce i poskytovatele služeb musí být během realizace projektu aktivně hledat další zdroje.
Preferovaná strategie Manažerka projektu IPO bude pověřena vyhledáváním zdrojů, v součinnosti se členy LP	Záložní strategie OCSS	Rizika Zdroje nebudou nalezeny.	
Krok/opatření	Termín	Zodpovědná osoba	Komentář
3.5.1. Pravidelné sledování možných zdrojů, zejména po vyhlášení nového programového období	Průběžně	Manažerka IPO	

3.1. Oblast vzdělávání

Vzdělání lze označit jako klíč k zaměstnání, který mimo jiné zajišťuje vyšší životní úroveň a následně i vyšší kvalitu života. Vzdělávání má velice úzkou vazbu na rozvoj společnosti a ekonomiky a s ním spojený trh práce. Vzájemně vyvážený vývoj těchto faktorů přispívá k úspěšnosti celé společnosti. Ta by proto měla posilovat roli vzdělávání jako jednoho ze zásadních nástrojů zvyšování její konkurenceschopnosti a záruky ekonomicky, sociálně a kulturně udržitelného rozvoje.¹⁰

Mostecký region se v kontextu celé republiky potýká s poměrně nízkou vzdělaností. Podle údajů ze Sčítání lidí, domů a bytů k 6/ 2011 bylo v celé České republice 16,3% procent obyvatel pouze se základním vzděláním, zatímco v případě Mostu to bylo 24,5 %.

V Obrnicích představují lidé bez vzdělání a se základním vzděláním včetně neukončeného téměř 40%, podobné číslo vypovídá o počtu vyučení a střední odborné bez maturity, avšak procenta lidí, kteří dosáhli vyššího vzdělání jsou výrazně nižší (úplné střední s maturitou 11,5%, vyšší odborné a nástavbové 0,5% vysokoškolské 1,1%).

Většina obyvatel sociálně vyloučených lokalit patří do kategorie osob se základním, případně nedokončeným základním vzděláním.

V Obrnicích se nachází základní a mateřská škola, jejichž zřizovatelem je obec. Základní škola Obrnice, příspěvková organizace, sídlí v nově rekonstruované budově, jejíž součástí je školní družina. Základní škola je spádovou oblastí pro děti z okolních obcí Želenice, Patokryje a Korozluky. Zvyšuje se však počet dětí školou povinných z obce, kteří dojíždějí do Základních škol do Mostu. Kapacita Mateřské školy Obrnice, příspěvkové organizace, je využívána v dostatečném počtu dětí.

¹⁰ <http://theses.cz/id/8w2n4l/>

Za vyššími stupni vzdělání musí studenti z Obrnic dojíždět do blízkého okolí. V bývalém okrese Most působí 18 středních škol, z nichž 11 se nachází v Mostě a ostatní ve městě Litvínov a Meziboří. V Mostě také působí 5 pracovišť vysokých škol.

Mezi dlouhodobé cíle, jejichž prostřednictvím budou priority v oblasti vzdělávání naplňovány byly zahrnuty v prvním Strategickém plánu: atraktivita mateřské a základní školy s rozšířenou nabídkou aktivit, existence propracovaného systému kariérního poradenství na ZŠ a podpora přechodu žáků na střední školu, přístupnost systému vzdělávání všem věkovým kategoriím a realizace programů k podpoře rozvoje rodičovských kompetencí.

V průběhu dvou let se tyto cíle dařilo úspěšně naplňovat. Škola je zapojena do několika projektů, podařilo se získat i finanční prostředky na materiální vybavení, na škole ve spolupráci s Duhovkou nabízí dětem doučování a pomoc s domácí přípravou. Duhovka je zapojena do několika projektů nabízejících mimoškolní aktivity, uspěla v několika žádostech o finanční podporu určenou na materiální zabezpečení výuky.

Mateřská školka v minulých letech neměla zcela naplněnou kapacitu, část dětí do školky v průběhu školního roku přestala docházet, absence předškolní výchovy se pak projevuje při nástupu do základní školy.

S nástupem nové ředitelky MŠ došlo ke změnám v přístupu k rodičům, školka spolupráci s rodinou považuje za prioritu a je ochotna přizpůsobit pravidla svého fungování i rodičům, k tomu využívá i spolupráce terénních sociálních pracovníků (TSP). Došlo též k prohloubení spolupráce mezi školou a školkou a k efektivnější spolupráce s terénními pracovníky obce a asistenta pedagoga základní školy.

Pro následující období určilo Lokální partnerství pro oblast vzdělávání pokračovat v průběžně plněných cílech a prohloubení aktivit zejména v oblasti předškolní přípravy, kariérního poradenství, doučování dětí a organizaci mimoškolních aktivit.

4. dlouhodobý cíl:			
V roce 2013 jsou ZŠ a MŠ pro děti a jejich rodiče atraktivní, mají rozšířenou nabídku aktivit a zajištěn minimálně stávající počet žáků. MŠ spolupracuje se ZŠ při řešení přípravy dětí na úspěšné zvládnutí nástupu do školy, ZŠ spolupracuje s vybranými středními školami – při podpoře svých absolventů při dalším studiu. Obě školy spolupracují s OCSS, zejména předškolním klubem SAS.			
4.1. krátkodobý cíl			Komentář:
MŠ pokračuje ve spolupráci s rodiči dětí s cílem motivovat rodiče k zápisu dětí do školky a následně dodržování pravidelné docházky dětí do MŠ, kapacita školky bude naplněna.			
Preferovaná strategie:		Záložní strategie	Rizika
Zajistit spolupráci s TSP, která napomáhají komunikaci s rodiči dětí, zejména v období zápisů do školky (informování a motivace rodičů), organizovat akce pro děti a rodiče (besídky, dny otevřených dveří či další formy setkávání), pokračovat v individuálním přístupu ke konkrétní rodinám (úprava denního režimu, možnost platit poplatky za stravné v hotovosti po kratších než měsíčních intervalech apod.)			Malý zájem rodičů o předškolní přípravu.
Krok/opatření	Termín	Zodpovědná osoba	Komentář
4.1.1. pokračovat ve spolupráci s TSP a rodiči předškoláků	Průběžně	MŠ, OCSS	Především v období zápisů a nástupu do MŠ. Poplatky za školné rodinám s trvalým bydlištěm v obci schválením zastupitelstva hradí za rodiče obec.

4.1.2. Organizovat společné akce dětí a rodičů	Průběžně	MŠ	
4.1.3. Zajistit prostředky na zřízení místa asistenta pedagoga	1/2014	MŠ	

4.2. krátkodobý cíl Zajistit užší spolupráci MŠ, ZŠ a OCSS – v předškolní přípravě dětí			Komentář Předškolní příprava dětí hraje velmi důležitou roli. Pokud není kladen důraz na předškolní přípravu, žáci mají následně problémy se zvládnutím základní školy.
Preferovaná strategie: V Obrnicích dojde k navázání užší spolupráce mezi MŠ, ZŠ, OCSS a o.s. Duhovky v oblasti předškolní přípravy dětí.		Záložní strategie Dojde ke spolupráci jen některých ze subjektů	Rizika Spolupráce bude pouze formální
Krok/opatření	Termín	Zodpovědná osoba	Komentář
4.2.1. Pokračovat v užší spolupráci MŠ, ZŠ a OCSS v oblasti předškolní přípravy prostřednictvím pravidelného setkávání (min. 1x za měsíc).	Průběžně	MŠ+ZŠ+Duhovka + OCSS	Spolupráce byla navázána, harmonogram setkání obsahuje jak setkání realizátorů vzdělávání, tak i dětí a žáků obou škol.

5. dlouhodobý cíl:			
V roce 2013 existuje v obci propracovaný systém kariérního poradenství pro žáky základní školy a systém podpory přechodu žáků na střední školu, podpora mimoškolní přípravy a doučování dětí a studentů.			
5.1.krátkodobý cíl: Zajistit kariérní poradenství pro žáky a nastavit spolupráci s vybranými středními školami v oblasti přechodu žáků na SŠ.			Komentář: K podpoře žáků v přechodu na SŠ je nutné zajistit spolupráci ZŠ s vybranými středními školami, aby bylo umožněno školákům střední školy lépe poznat.
Preferovaná strategie ZŠ rozšíří možnosti spolupráce se SŠ, se kterými je již v kontaktu a naváže spolupráci s dalšími SŠ za účelem podpory žáka v pokračování ve studiu po dokončení povinné školní docházky.		Záložní strategie Dojde pouze k rozšíření spolupráce s již spřízněnými školami.	Rizika SŠ neprojeví potřebu navazovat spolupráci v této oblasti.
Krok/opatření	Termín	Zodpovědná osoba	Komentář
5.1.1 Nastavit systém spolupráce s vybranými středními školami - vypracovat metodiku (deklarace o spolupráci)	Od 9/2013	ZŠ (ředitel+výchovný poradce) + obec + vybrané SŠ	Spolupráce bude spočívat především v možnosti exkurzí, příp. dlouhodobějších pobytů žáků ZŠ na SŠ.
5.1.2 Rozšířit spolupráci se ŠS EDUCHEM, a.s. a s SŠ ¹¹ zdravotnickou v Mostě.	10/2013	ZŠ	

¹¹ Název školy byl pro účely tohoto plánu zkrácen, oficiální název školy je „Vyšší odborná škola ekonomická, sociální a zdravotnická, Obchodní akademie, Střední pedagogická škola a Střední zdravotnická škola, Most, příspěvková organizace“.

<p>5.1.3 Navázat spolupráci s vybranými SŠ.</p>	<p>10/2013</p>	<p>ZŠ+obec</p>	<p>Střední škola technická v Mostě – Velebudicích, Střední škola gastronomie a služeb v Mostě a Soukromá střední škola pro marketing a ekonomiku podnikání s.r.o. příp. další</p>
<p>5.1.4 Zajistit pokračování v programu pro žáky ZŠ tzv. Minisokratovi.</p>	<p>realizováno průběžně</p>	<p>ZŠ</p>	<p>Jedná se o aktivitu školy, SŠ prezentují na ZŠ v Obrnicích svou nabídku a získávají tak nové studenty</p>
<p>5.1.5 Pokračovat ve spolupráci dětí, třídního učitele a asistenta pedagoga ve výběru střední školy.</p>	<p>průběžně</p>	<p>ZŠ</p>	<p>V Obrnicích dobře funguje systém spolupráce třídního učitele a asistenta s dětmi při výběru SŠ</p>
<p>5.1.6 Pokračovat v poskytování kariérního poradenství žákům ZŠ přes úřad práce.</p>		<p>ZŠ+ÚP</p>	<p>Kariérní poradenství je poskytováno žákům v říjnu, a to pro ty žáky, kteří vystupují a také v květnu – červnu pro ty, kteří vystupují v dalším roce. Dále žáci 8. ročníků –se 3x do roka účastní besed na téma kariérního poradenství.</p>

<p>5.1.7. Zajistit i po 12/2013 prostředky na pozici kariérního poradce, který je MŠMT podpořen pro rok 2013, příjemcem dotace je o.s.Duhovka.</p>		<p>Duhovka o.s.</p>	<p>Kariérní poradce (zaměstnanec Duhovky) pracuje s absolventy obrnické školy, kteří pokračují v studiu na středních školách, organizuje doučování, sleduje studijní výsledky, podílí se na řešení problémů, spolupracuje s rodiči a vyučujícími těchto studentů.</p>
---	--	---------------------	---

<p>5.2.krátkodobý cíl: Zajistit podporu žáků ZŠ a SŠ prostřednictvím doučování a posilování hodnoty vzdělání v rodině.</p>			
<p>K podpoře žáků ZŠ a SŠ dojde prostřednictvím využívání stávajících kapacit subjektů poskytujících již dlouhodobě doučování – škola a o.s. Duhovka</p>		<p>Doučování pouze ve škole, Duhovka nebude finančně podpořena po 12/2013.</p>	<p>Malý zájem dětí o doučování, zejména žáků 2. stupně ZŠ a studentů SŠ.</p>
<p>Krok/opatření</p>	<p>Termín</p>	<p>Zodpovědná osoba</p>	<p>Komentář</p>
<p>5.2.1 Pokračovat v doučování žáků základní školy a to jak v rámci aktivity školy, tak Duhovky.</p>	<p>9/2013</p>	<p>Duhovka+ ZŠ</p>	<p>Podpořený projekt MŠMT Společně k úspěchu</p>

<p>5.2.2. Zajištění využívání praxe vysokoškolských studentů při doučování středoškoláků v Duhovce o.s.</p>	<p>9/2013</p>	<p>Duhovka o.s.</p>	<p>V rámci projektu Společně k úspěchu Duhovka naváže spolupráci s vybranou vysokou školou a zajistí, aby vysokoškolští studenti doučovali v Obrnicích středoškoláky.</p>
--	---------------	---------------------	---

4.1.Oblast Bezpečnosti

V oblasti bezpečnosti bylo hlavním cílem v uplynulém období omezení provozu heren a distribuce drog se zaměřením na zvýšení preventivních opatření a na posílení preventivní činnosti v oblasti sociálně patologických jevů a snížení vandalismu a drobné kriminality, dále pak zavedení aktivní spolupráce policie a ostatních subjektů – tj. community policing. Princip community policing záleží ve spolupráci Policie ČR se zainteresovanými orgány a veřejností při zajišťování bezpečnosti a zejména při předcházení trestné činnosti. Profesionální a zároveň k veřejnosti vstřícný výkon policejní práce se opírá o ochotu veřejnosti podílet se na věcech veřejných.

Cíl regulovat hazard byl splněn rozhodnutím zastupitelstva obce, vyhláškou č.2/2012 o regulaci provozování sázkových her. Po vypršení stávajících povolení nedojde k jejich prodloužení.

Cíl zavedení community policing je obsažen i návazném plánu. Obec učinila několik kroků vedoucích k úspěšnému zavedení tohoto principu, úkol však stále trvá, zejména je nutno prohloubit spolupráci s Policií ČR. Od 1. 7. 2011 v obci působí asistenti prevence kriminality, kteří již opakovaně získali finanční podporu MV ČR v rámci programu Prevence kriminality. Hlídky především dohlížejí na veřejný pořádek, ochranu veřejného majetku, dodržování nočního klidu, kontrolu dětí potulujících se ve večerních hodinách a jejich odvedení domů, kontrolu místních heren, kontrolu dětí potulujících se venku v době vyučování ve škole, spolupracují s Policií ČR, s Městskou policií a terénními pracovníky.

6. dlouhodobý cíl: Posílit preventivní činnost v oblasti sociálně patologických jevů a snížení vandalismu a drobné kriminality	
6.1. krátkodobý cíl Podporovat aktivní spolupráci policie a ostatních subjektů v oblasti community policing a zpracování postupu řešení vandalismu a drobné kriminality.	Komentář Spolupráce Policie ČR se zainteresovanými orgány a veřejností při zajišťování bezpečnosti a zejména při předcházení trestné činnosti.

Preferovaná strategie: V Obrnicích funguje systém community policing.		Záložní strategie	Rizika
Krok/opatření	Termín	Zodpovědná osoba	Komentář
6.1.1 Posílit činnost pochůzkářů působením asistentů prevence kriminality.	Probíhá průběžně	Obec	V obci byly zavedeny pozice asistentů prevence kriminality, kteří jsou úspěšně podporováni z MV ČR.
6.1.2 Posílit princip community policing prostřednictvím terénního pracovníka.		OCSS, obec	Terénní pracovník působí jako asistent pro jednání s policií a dalšími úřady)

5.1. Oblast bydlení

Převážná část obyvatel Obrnic bydlí v bytech v panelové zástavbě tzv. Malého a Velkého sídliště. Panelové domy byly vystaveny převážně v 70. letech dvacátého století. Menší část počtu obyvatel bydlí v rodinných domech, především ve starší části Obrnic, Chanova a Českých Zlatníků.¹² Podle údajů obecního úřadu se v obci nachází celkem 815 bytů, z toho v prostředí sociálně vyloučené lokality tzv. Malého sídliště 96 bytů a tzv. Velkého sídliště 531 bytů.

Vlastnictví panelových domů je různorodé, převažuje soukromé vlastnictví fyzických a právnických osob. Ve vlastnictví obce je 187 bytů a téměř všechny tyto byty se nacházejí na tzv. Velkém sídlišti s výjimkou 1 bytové jednotky, která se nachází, v čp. 128 (Rafanda). Obyvatelé Obrnic vlastní celkem prostřednictvím společenství vlastníků 301 bytů a tyto jsou umístěny v prostředí tzv. Velkého sídliště s výjimkou 17 byt. jednotek, které se nachází v čp. 128-Rafanda. Ve vlastnictví třetí osoby, kterou je v Obrnicích firma QUICK I. v.o.s., která se v obci zabývá provozem tepelného a bytového hospodářství, je 165 bytů, z toho v tzv. Malém sídlišti 96 bytů a v tzv. Velkém sídlišti 69 bytů. Ostatní bytové jednotky ve vlastnictví obce či jiných vlastníků jsou neobydlené.

Technický stav bytů a objektů v sídlištní panelové zástavbě v Obrnicích odpovídá době užívání a vyžaduje vynaložit nemalé finanční prostředky na rekonstrukce a opravy objektů či bytových jednotek. Jednou z možností je a také byla využívána, že na opravy bytového fondu vlastníkům poskytuje obec půjčky ze Státního fondu rozvoje bydlení a Fondu rozvoje bydlení obce. Dlouhodobým záměrem obce je demolice minimálně jednoho panelového domu a na uvolněném místě výstavba malometrážních bytů za přispění dotací z MMR a spoluúčasti obce. Záměrem obce je také příprava území a pozemků pro podporu výstavby nových rodinných domů.¹³

Velké sídliště

Lokalita vznikla „přirozeným“ přistěhováním obyvatel, sídliště bylo vystavěno v 70. letech minulého století především pro zaměstnance velkých průmyslových podniků a dolů. Postupně se sem stěhovaly i romské rodiny, především po r. 1985, kdy přišla druhá vlna Romů ze Slovenska. V posledních letech se sem stěhují především Romové, kteří zde kupují levně byty od realitních kanceláří a vlastníků,

¹² Viz Program rozvoje obce Obrnice na období 2008 -2013, str. 15

¹³ Viz Program rozvoje obce Obrnice na období 2008 -2013, str. 15

nebo poměrně snadno získávají možnost bydlení v nájmu. Dá se říci, že stěhování Romů a dále sociálně slabých rodin z celé republiky je často realitními kanceláři přímo řízené.

Většina Romů žijících v prostředí tzv. Velkého sídliště je nezaměstnaná, žije ze sociálních dávek. Velkým problémem je jejich dosažená nízká úroveň vzdělání, která způsobuje, že jsou na trhu práce téměř neuplatnitelní (70 % evidovaných na úřadu práce z Velkého sídliště jsou Romové + řada Romů je z různých důvodů sankčně vyřazena). Část těchto obyvatel využívá možnosti VPP, dotovaných míst z projektů MPSV, MV, někteří pracují nelegálně ve stavebnictví, v zemědělství nebo si přivydělávají dovozem použitého nábytku, elektrospotřebičů aj. z Německa.

Na „Velkém“ sídlišti je vlastnictví domů rozděleno mezi obec Obrnice, firmu Quick I. v.o.s., fyzické a právnické osoby sdružené do 12 SVBJ.

Ve vlastnictví obce je 6 panelových domů ze 70. let. Dva jsou sedmipodlažní jednovchodové s 26 bytovými jednotkami (byty 1+2, 1+3, 1+4). Jeden z těchto panelových domů byl zrekonstruován v roce 2009 (zateplení, výměna oken, oprava balkonů, střechy). Je v něm obsazeno 16 bytů, různých velikostí (z toho 13 romských domácností). Druhý jednovchodový panelový dům o 26 bytových jednotkách, který se nachází v nevyhovujícím technickém stavu, je projektově připraven na přestavbu na sociální bydlení s malometrážními byty. Dvouvchodový dům se čtyřmi podlažními odkoupila obec v r. 2009 od firmy EIKO Plus. Tento panelový dům byl původním záměrem projektově připraven na opravu a zateplení vč. výměny oken. Z tohoto záměru se ustoupilo a nahradilo záměr panelový dům zbourat a na jeho místo vystavět za přispění MMR za spoluúčasti obce na podporované byty. Další tři panelové domy získala obec k 30. 12. 2010 bezúplatným převodem od SŽDC, kdy z 88 bytů je obsazeno 20 bytů (z toho 17 romských domácností). V jednom obydleném domě proběhly udržovací opravy vnitřního vybavení, opravy chodeb, výměna oken za plastová tak, aby všechny sestěhované rodiny z ostatních panelových domů měli připravené vhodné podmínky k bydlení. Zbývající dva panelové domy budou do doby provedení oprav prázdné a zarděné, především z důvodu jejich špatného celkového technického stavu. Nájem se službami spojenými s bydlením se pohybují v těchto obecních bytech mezi 3-7 tis. Kč v závislosti na počtu osob, velikosti bytu, odebrání služeb a to studené a teplé vody a tepla. Zhruba 60 % domácností v obecních bytech jsou dlužníci, v poslední době však díky individuálnímu přístupu obce k jednotlivým dlužníkům a vyčleněním pracovnice obce, která má komunikaci s dlužníky na starosti, významně klesá.

Firma Quick I. v.o.s. zde vlastní 2 panelové domy, které jsou ve špatném technickém stavu. Jeden dům je třípodlažní se 3 vchody. Žije zde 14 romských domácností, což je 80 % ze všech. Je zde poměrně klidné a čisté prostředí.

Druhý dům je čtyřpodlažní s 5 vchody. V domě a před ním je převážně nepořádek a hluk zejména o sobotách a nedělích, kdy zaměstnanci na VPP veřejný prostor neuklízí. Velký podíl na tom má neustálý shluk obyvatel (parkoviště, silnice není příliš frekventovaná, prostor, zeleň, dětské prvky, spřízněné rodiny) a tudíž prostředí vyhovující všem věkovým kategoriím a ještě umístění herny s hracími terminály tomu jenom přispívá. Podíl romských domácností je poloviční. Nájmy se zde pohybují od 6 do 9 tis. Kč.

Zbývajících 12 domů je v majetku fyzických a právnických osob sdružených do 12ti SVBJ situovaných na „Velkém sídlišti“. Většina společenství již provedla opravy, rekonstrukce svých panelových domů, kdy využila často půjčku od obce ze Státního Fondu rozvoje bydlení a fondu rozvoje bydlení na opravu a modernizaci domů a bytů. Společenství vlastníků se potýká s nárůstem problémových vlastníků –dlužníků, realitními kancelářemi, které buď byty vlastní, nebo jen zastupují vlastníky, kteří v obci trvale nežijí a často střídají nájemníky. Tito nájemníci jsou většinou sociálně slabé rodiny (především romské), které přichází z vnějšku a způsobují svým chováním napětí v susedských vztazích. Realitní kanceláře často společenstvím nehradí náklady na bydlení a služby spojené s užíváním bytu. Nejhůře jsou vnímány právě domy těch společenství, kde je řada bytů takto pronajímána. Velké problémy jsou v domě, kde se nachází v nebytových prostorách obchody. Je zde nepořádek a hluk, což způsobuje především omladina, která se zde schází.

Jedno z výše uvedených Společenství vlastníků, které má také velké problémy, vlastní dům v klidné okrajové části. Potýká se se značnými finančními problémy, které byly způsobeny neplacením nákladů na bydlení a služeb s ním spojených. Situace se vyhroutil tak, že všechny byty byly na krátké období odpojeny od tepla a teplé vody. Stav v tomto domě přinutil několik původních domácností k prodeji svých bytů a odchodu mimo Obrnice.

Malé sídliště

Tzv. Malé sídliště tvoří pět panelových domů, tři z nich jsou jednovchodové a šestipodlažní a druhé dva jsou dvouvchodové a čtyřpodlažní. Jeden z šestipodlažních domů je vnímán místními obyvateli jako nejproblematičtější, žije v něm cca 90 % Romů. Druhý z těchto domů je klidnější, přičemž počet Romů v něm žijících je odhadován na 50 %. V posledním šestipodlažním domě žije okolo 30 % Romů, tento dům je čistý a klidný. V čtyřposchodových domech žijí Romové v menšině. Pozemek kolem těchto domů je oplocen a udržován. Tyto domy si firma udržuje jako poklidné a vhodné bydlení s dobrými vztahy.

V prostředí Malého sídliště žije cca 250 osob, z nichž je rovněž 1/5 nezaměstnaných a terénní pracovník zde pracuje s cca 20 klienty. Vývoj situace v Malém sídlišti je shodný jako u Velkého sídliště, dříve bylo vnímáno jako velmi problematické, dnes se jeví jako stabilizovanější. Dá se však

předpokládat, že problémy spojené s vysokou nezaměstnaností, dluhy a nedostatkem možností k trávení volného času mladistvými zužují i tuto lokalitu. Všechny domy v této lokalitě vlastní firma Quick.

První Strategický plán sociálního začleňování si stanovil následující cíle:

- aktualizovat koncepci bytové politiky obce – Strategii nakládání s bytovým fondem v obci.
- zajistit finanční prostředky nutné k opravám domů ve vlastnictví obce a především prostředků nutných k přestavbě stávajících na levnější, malometrážní byty.
- zavést systém postupného bydlení – tj. vytvořit nabídku postupného bydlení, systému, který bude záviset v prostupu osoby tzv. stupni bydlení. Těmi jsou různé typy bytů od nejméně komfortního s doprovodným sociálním programem a nájemní smlouvou sjednanou na dobu určitou, až po standardní byty bez dohledu sociálních pracovníků a nájemní smlouvou pravidelně obnovovanou.
- po vzniku nových sociálních služeb (SAS a terénní programy) pořádat semináře a workshopy, které povedou ke zvýšení kompetencí cílové skupiny k řádnému užívání bytových jednotek a zavést službu dluhového poradenství

Základní návrh – východiska strategie – Strategie nakládání s bytovým fondem byla vypracována pracovní skupinou pro oblast bydlení a předána vedení obce, její další rozpracování je cílem tohoto plánu. Konečná podoba bude předložena Radě a Zastupitelstvu obce.

Cíle získat prostředky k přestavbě jednovchodového panelového domu o 26 BJ nebylo dosaženo, v období implementace plánu nebylo reálně nalézt žádnou výzvu vhodnou pro tyto účely. V únoru 2013 obec nechala vypracovat projekt na demolici jednoho z uzavřených panelových domů a zároveň podala žádost o dotaci na výstavbu podporovaných bytů (výzva MMR), dle projektové dokumentace ale podpora však nebyla přidělena. Záměrem obce je tedy projekt na výstavbu podporovaných bytů opět podat do některé z dalších vhodných výzev a usilovat o podporu.

Pracovní skupina pro oblast bydlení se v období implementace plánu několikrát sešla při projednávání tvorby metodiky a pravidel pro zavedení postupného bydlení. Kromě stálých členů pracovní skupiny se jednání zúčastnili i experti Agentury pro sociální začleňování (pro oblast bydlení, pro oblast práva).

Výsledkem těchto jednání nakonec však bylo rozhodnutí, že systém postupného bydlení v původně zamýšlené podobě do obce zaváděn nebude a **až po vzniku a registraci nových sociálních služeb bude zahájeno jednání mezi poskytovatelem služeb (OCSS) a vlastníky bytového fondu o možnostech zavádění jiné formy bydlení provázaného se sociální službou – např. tréninkového bydlení.**

Jako hlavní důvody odmítání zavedení systému prostupného bydlení bylo členy pracovní skupiny uváděno:

- v obci není možné zajistit první stupeň prostupného bydlení – v obci není ubytovna, Dům na půl cesty, který zde provozuje o.s. K srdci klíč lze použít pouze pro omezený typ klientů, navíc má malou kapacitu, v Mostě je nabídka pouze azylových domů pro muže či pouze pro matky s dětmi, v Obrnicích přitom většinu „případných klientů“ tvoří rodiny s dětmi
- vzhledem k velikosti obce není vhodné obyvatele stěhovat porůzných stupních bydlení, ale naopak přizpůsobit formu sociální služby vázané na bydlení
- nedošlo ke shodě vlastníků bytového fondu o formě poskytovaných sociálních služeb (zejména firma Quick nepocituje nutnost navázání spolupráce v této oblasti)

Dalším z nástrojů podporujících zlepšení situace v oblasti bydlení je zavedení funkcí domovníků v obecních domech. Hlavním smyslem domovnictví je především zajištění pořádku v domě a jeho okolí, zamezení znehodnocování nemovitostí, zvýšení pocitu bezpečí nájemníků a budování lepšího vztahu všech obyvatel k místu, ve kterém žijí.

Pro rok 2013, v rámci programu prevence kriminality, vyhlásilo MV ČR pilotní výzvu pro vybrané obce, zaměřenou na podporu domovnictví. Obrnice v této výzvě uspěly s předloženým projektem a od června do prosince 2013, tak v jednom z obecních domů bude domovník působit. Snahou obce bude – v případě kladného vyhodnocení pilotního projektu – v uplatňování tohoto opatření pokračovat i v následujících letech, včetně rozšíření počtu domovníků do všech domů v obci.

7. dlouhodobý cíl:			
Do roku 2014 má obec Obrnice kvalitní koncepci bytové politiky obce, včetně vize koncepce rozvoje - výstavba podporovaných bytů, malometrážních bytů, návrhů možných typů bydlení pro nízkopříjmové skupiny obyvatel (prostupného bydlení, tréninkové bydlení), obyvatelům obce jsou dostupné různé formy bydlení, tato koncepce je v souladu se službami OCSS v oblasti bydlení.			
7.1. Krátkodobý cíl			Komentář:
Dopracování koncepce bytové politiky obce – Strategie nakládání s bytovým fondem v obci Obrnice			Pracovní verze koncepce byla zpracována PS pro bydlení 12/2012 a předána vedení obce
Preferovaná strategie:		Záložní strategie	Rizika
Bude založena platforma, která připraví návrh postupu vytvoření bytové koncepce. Tento návrh bude předložen Radě a Zastupitelstvu obce. Pracovní skupina bude složena z členů Lokálního partnerství.			Nedojde ke shodě obce a soukromých vlastníků bytového fondu.
Krok/opatření	Termín	Zodpovědná osoba	Komentář
7.1.1.1 Založení odborné platformy pro zpracování návrhu koncepce	9/2013	obec	
7.1.1.2 Zpracování návrhu koncepce	12/ 2013	obec	
7.1.1.3 Předložení návrhu Radě a Zastupitelstvu obce.	1/ 2014	Vedení obce, koordinátor inkluze	

7.2.krátkodobý cíl:			Komentář:
<p>Obec má připravené projekty dalšího rozvoje (demolice prázdných domů, výstavba podporovaných bytů, malometrážních bytů), je schopna rychle reagovat na nové grantové výzvy v této oblasti</p>			
Preferovaná strategie:		Záložní strategie	Rizika
<p>Obec má již připravený projekt na demolici jednoho panelového domu a výstavbu šesti podporovaných bytů, který v únoru neúspěšně podala v rámci výzvy MMR.</p> <p>Pokračovat v hledání dalších možných zdrojů.</p>			<p>Projekt opět nebude podpořen.</p>
Krok/opatření	Termín	Zodpovědná osoba	Komentář
<p>7.2.1 Zajištění finančních prostředků na realizaci projektu malometrážních bytů v obci.</p>	<p>Při zajištění finančních prostředků, nejspíš z prostředků MMR</p>	<p>Obec</p>	<p>Obec má již vypracovaný projekt na přestavbu jednoho bytového domu s malometrážními byty.</p>

7.3.krátkodobý cíl:			Komentář:
Vytvoření návrhu a pravidel některé z forem bydlení, navázané na služby OCSS, realizace této služby ve vybraných bytech v obci. Návrhu bude předcházet vyhodnocení úspěšnosti práce sociálních služeb (TSP a SAS), zjišťovat se bude zejména, jak se práce s klienty služeb odráží v jejich situaci s bydlením (zadluženost, problémy s nájemci bytů apod.)			
Preferovaná strategie:	Záložní strategie	Rizika	
V případě potřeby posílit efektivitu služeb dalšími opatřeními, se majitelé bytového fondu a OCSS se shodnou – místo původně plánovaného prostupného bydlení - na převzetí některého z modelů bydlení provázaného se sociální službou, který úspěšně funguje v jiných městech a obcích. Vzhledem k podmínkám v Obrnicích lze vyjít např, z modelu, kdy se nájemníci, kteří nemohou užívat standardně nájemní byt /např. z důvodů dluhů na nájemném/ nestěhují do různých – nižších stupňů bydlení, ale je jim změněn nájemní vztah. Nájemní smlouvu na sebe přebírá poskytovatel sociální služby, klientům umožní podnájem za podmínky spolupráce s jím nabízenou službou. Po vyřešení situace a stabilizace rodiny se podnájemní smlouvy opět znění na nájemní.	Pouze pro obecní byty	Nepodaří se dohodnout s vlastníky bytového fondu na zapojení se do systému. Bude obtížné zapojit do systému cílovou skupinu.	
Krok/opatření	Termín	Zodpovědná osoba	Komentář
7.3.1. Vyhodnocení efektivity sociálních služeb v souvislosti s problémy v oblasti bydlení	12/2013	OCSS, obec, Quick	
7.3.2 Vyjednání spolupráce a smluvních dohod s vlastníky bytového fondu.	2/2014	obec+Quick + OCSS	Vyjednání spolupráce je zásadní pro fungování systému
7.3.3 Vytvoření návrhu systému a formy bydlení.	5/2014	Obec, OCSS, Quick	Do metodiky může být zahrnuta i spolupráce s poskytovateli sociálních služeb v Mostě.

7.3.4 Realizace návrhu ve vybraných domech obce či Quicku	6/2014	Obec+vlastníci bytového fondu, OCSS	
--	--------	-------------------------------------	--

7.4.krátkodobý cíl:			Komentář:
Realizovat programy pro posilování kompetencí lidí k řádnému užívání bytových jednotek			
Preferovaná strategie:	Záložní strategie	Rizika	
V Obrnicích budou pravidelně pořádány workshopy k řádnému užívání bytových jednotek, které povedou ke zvýšení kompetencí cílové skupiny v této oblasti.	Pilotní uspořádání přednášky a následné nastavení dalšího pokračování vzhledem k výsledkům evaluace	Nízký zájem o přednášky a workshopy ze strany cílové skupiny	
Krok/opatření	Termín	Zodpovědná osoba	Komentář
7.4.1 Organizace workshopů v rámci poskytování TP, SAS pro rodiny s dětmi.	Od 9/2013	OCSS	V rámci poskytování sociálních služeb je možné pořádat semináře a workshopy, které povedou ke zvýšení kompetencí cílové skupiny k řádnému užívání bytových jednotek.

7.4.2.	Využít dotačního Úřadu vlády „Podpora terénní práce“ na drobnou úpravu a údržbu bytu.	Průběžně	obec	Finanční podpora z dotačního titulu na drobnou úpravu a údržbu bytů do výše 2000,- Kč s 50% podílem spoluúčasti.
7.5. krátkodobý cíl: V obecních domech jsou obsazena místa domovníků, v rámci podpory MVČR				Komentář: Obec zatím uspěla s žádostí o podporu na 6/2013 – 12/2013
Preferovaná strategie: Zřízení funkce domovníka, vypracování jeho pracovní náplně a sledování efektivity opatření po dobu roku 2013, usilovat o další podporu v následujících letech. K financování této funkce bude využito podpory MV ČR, kandidáti budou vybráni z řad obyvatel domu, ve kterém má domovník působit		Záložní strategie		Rizika Nebudou zájemci o vykonávání této funkce
Krok/opatření	Termín	Zodpovědná osoba		Komentář
7.5.1. Provedení výběrového řízení na místo domovníka	7/ 2013	Obec		
7.5.2. Vytvoření modelové náplně práce	7/2013	Obec		Minimální pracovní náplň je uvedena v propozicích vydaných MVČR, dále je možné využít vzorových pracovních náplní uvedených v materiálech ASZ

<p>7.5.3.Seminář pro vedení obce a LP – představení zkušeností jiných realizátorů tohoto opatření</p>	<p>9/2013</p>	<p>Obec a ASZ</p>	<p>Domovníci působí i v dalších městech spolupracujících s Agenturou, např.v Kadani či v Kolíně, zkušenosti z realizace projektu je vhodné sdílet a využít jich při zavádění této funkce.</p>
<p>7.5.4. Vzdělávání domovníků</p>	<p>7/2013</p>	<p>MVČR</p>	<p>Zajišťuje dle projektu MV ČR, které je odborným garantem projektu</p>
<p>7.5.5.Vyhodnocení úspěšnosti opatření – ve spolupráci s MV ČR</p>	<p>11/82013</p>	<p>Obec</p>	<p>Zajišťuje dle projektu MV ČR, které je odborným garantem projektu, obec bude spolupracovat</p>
<p>7.5.6.Aktivity vedoucí k zajištění finančních prostředků pro další období</p>	<p>12/2013</p>	<p>Obec</p>	<p>Lze předpokládat, že MV ČR bude i nadále podporovat zřizování funkcí domovníků a stejně tak jako u pozice asistentů prevence kriminality se jejich počet bude zvyšovat.</p>

6.1.Oblast Zaměstnanost

Priorita č.8 - Zvýšení pracovního uplatnění nízkokvalifikovaných obyvatel

Lze bez nadsázky říci, že otázka nezaměstnanosti je v regionu Mostecka nejdůležitějším sociálním problémem. Nejde o krátkodobý či nahodilý jev – během posledních deseti let se okres Most v celorepublikových statistikách nezaměstnanosti objevuje pravidelně na předních místech. **Podle údajů Úřadu práce ČR k 31. březnu 2013 byla v okrese Most míra nezaměstnanosti 13,6%, což znamená celkově třetí místo v republice.** Vysoká nezaměstnanost je důsledkem hromadného propouštění spojeného s postupným útlumem těžebního průmyslu a jeho restrukturalizací v průběhu 90. let. Propuštění zaměstnanci měli navíc kvalifikaci, kterou na daném území a ani v nejbližším okolí nemohli uplatnit. Ke konci 90. let došlo také v rámci privatizace těžkého průmyslu ke kvalitativním změnám v požadavcích na zaměstnance.¹⁴ S nevyhovující vzdělanostní úrovní a nízkou kvalifikací místního práceschopného obyvatelstva je následně spojena neschopnost přizpůsobit se měnícím podmínkám a požadavkům na trhu práce a následně se snižuje i atraktivita regionu pro potenciální investory.¹⁵

Podle údajů úřadu práce v Mostě je nejvíce uchazečů o zaměstnání s dosaženým základním a střední odborným vzděláním. Právě tyto dvě skupiny uchazečů mají značný problém nalézt odpovídající uplatnění na trhu práce vlivem restrukturalizace těžebního a chemického průmyslu. V celém okrese Most navíc vždy existovala „úzká“ specializace zaměstnanců a ti v případě ztráty zaměstnání nemohou najít uplatnění na současném trhu práce. Navíc lidí s tímto vzděláním je v celém okrese nejvíce. Ze strany zaměstnavatelů je největší zájem o vyučené uchazeče, zejména potom o uchazeče v profesích: zedník, zámečnický, obráběč kovů, svářeč, tesař, truhlář, kuchař, prodavačka, šička, švadlena. Přesto se stává, že uchazeči v těchto profesích jsou nejvíce zastoupeni mezi uchazeči o zaměstnání. Tento zdánlivě nesmyslný rozpor má několik příčin: uchazeči mají různá zdravotní omezení, která jim neumožňují vykonávat svou profesi, v profesi jsou tak malé výdělky, že uchazeči chybí motivace pracovat, uchazeči nezvládají dobře práci. Zaměstnavatelé se snaží situaci v mnoha

¹⁴ Viz Most „DLOUHODOBÝ MONITORING SITUACE ROMSKÝCH LOKALIT – ČESKÉ LOKALITY“, Praha, prosinec 2009, str. 33

¹⁵ <http://nb.vse.cz/~LAPACEKM/Prace/1245/socialniexkluze.pdf>

případech řešit zaměstnáváním cizinců, či občanů Slovenské republiky, kteří se z jejich pohledu jeví jako levnější a výkonnější pracovní síla.¹⁶

Tyto faktory negativně ovlivňující trh práce se odrážejí rovněž na situaci nezaměstnanosti v Obrnicích. Ve spojení s nutností z obce za prací dojíždět se tyto faktory projevují ještě silněji. Celková míra nezaměstnanosti v obci se v posledních letech pohybuje okolo 22%. Z tohoto počtu nezaměstnaných žije v prostředí sociálně vyloučených lokalit Malého a Velkého sídliště cca 85 % osob.

V Obrnicích jsou realizovány programy na podporu zaměstnanosti a zaměstnatelnosti nezaměstnaných osob. V minulém období mezi ně patřila **veřejná služba**, která byla zřízena v obci

1. července 2009, koncem roku 2012 zrušena obcí v reakci na rozhodnutí Ústavního soudu o této službě.

Dalším nástrojem aktivní politiky zaměstnanosti jsou **veřejně prospěšné práce**. Vykonáváním veřejně prospěšných prací (VPP) si nezaměstnaní nebo lidé s nízkými příjmy mohou přilepšit. VPP jsou časově omezené pracovní příležitosti, které po dohodě s Úřadem práce vytváří zaměstnavatel. Spočívají v činnostech ve prospěch obce, státu nebo jiné veřejně prospěšné instituce. Jejich cílem je umožnit uchazečům o zaměstnání obtížně umístitelným na trhu práce pracovat v době, kdy nemohou najít standardní práci. Ministerstvo práce a sociálních věcí (MPSV) prostřednictvím úřadů práce v rámci aktivní politiky zaměstnanosti (APZ) na tyto pracovní příležitosti poskytuje příspěvky. Snižuje se tak nezaměstnanost, zvyšují se příjmy uchazečů o zaměstnání a zvyšuje se i jejich šance najít nové uplatnění na trhu práce, protože jsou aktivní a neztrácejí pracovní návyky. Obce a další instituce tímto způsobem získávají nejen finanční podporu od státu, ale také pracovníky na různorodé práce obce. Například na údržbu a úklid veřejných prostranství, komunikací, veřejných budov a podobně. Statisticky řečeno k měsíci květnu 2013 je v Obrnicích zaměstnáno na VPP celkem 25 osob.

Od podzimu 2012 je přímo v obci zřízeno kontaktní pracoviště v rámci projektu krajské pobočky ÚP v Ústí nad Labem **Práce bez překážek**, vybraní obyvatelé obce projdou rekvalifikačními kurzy a budou jim zajištěna dotovaná místa.

První Strategický plán vytyčil tři hlavní cíle v oblasti zaměstnanosti:

- **zřízení sociální firmy – technické služby obce**

¹⁶ Viz Zpráva o situaci na trhu práce za rok 2010, Úřad práce v Mostě, str. 14

- **realizace veřejně prospěšných prací**
- **zřízení a provoz sběrného dvora** - původně společného projektu svazku obcí Srpina.

K podání žádosti o podporu zřízení sociálního podniku - technické služby však nedošlo. Hlavním důvodem byla skutečnost, že vedení obce již nenacházelo kapacity ke zpracování žádosti o podporu v rámci výzvy na podporu sociálního podnikání, prioritu dostaly žádosti na oba investiční projekty (IOP I – rekonstrukce prostor pro sociální služby, IOP II – výstavba NZDM a IPO), vzhledem k získání podpory na všechny tyto projekty bylo rozhodnutí správné.

Členové Lokálního partnerství se shodli na vypuštění tohoto záměru ze Strategického plánu s tím, že případné další rozhodnutí obce v rámci sociálního podnikání bude zváženo poté, co budou známy podmínky a možnosti podpory v dalším programovém období.

V realizaci veřejně prospěšných prací bude obec pokračovat i v dalších letech.

Realizace zřízení sběrného dvora byla též odložena, nicméně tento záměr také trvá. K jeho realizaci je však třeba schválit změnu územního plánu, kladné stanovisko Krajského úřadu a vodoprávního úřadu Magistrátu města Mostu, zpracování projektové dokumentace a další přípravné práce. Změna územního plánu však není pouze v kompetenci obce.

8. dlouhodobý cíl:			
V roce 2015 je v obci stabilně zajištěno min. 25 pracovních míst pro nízkokvalifikované osoby (s možností rozšíření o sezónní práce).			
8.1.krátkodobý cíl:			Komentář:
Realizace veřejně prospěšných prací			Během realizace prvního Strategického plánu obec úspěšně místa na VPP zajišťovala.
Preferovaná strategie:		Záložní strategie	Rizika
Na rok 2013 - 14 bude zajištěno minimálně 20 míst na VPP.			Obci se nepodaří tato místa zajistit
Krok/opatření	Termín	Zodpovědná osoba	Komentář
8.1.1 Zajištění min. 5 míst na VPP	7/2013	obec	
8.2. krátkodobý cíl:			Komentář:
Zřízení výstavba a provoz Sběrného dvora.			Cíl byl i v předchozím plánu, zdržení je způsobeno tím, že dosud nedošlo k nutné změně územního plánu.
Preferovaná strategie:		Záložní strategie	Rizika:
V obci vznikne a bude provozován sběrný dvůr.			zamítavé stanovisko vodoprávního úřadu, záplavové území
Krok/opatření	Termín	Zodpovědná osoba	Komentář
8.2.1 Vznik sběrného dvora.	12/2013	obec	V rámci sběrného dvora budou zaměstnání min. 2 osoby z řad dlouhodobě nezaměstnaných osob.

9. dlouhodobý cíl:			
Zapojení obce do projektů aktivní politiky zaměstnanosti			
9.1.krátkodobý cíl:			Komentář:
Zajistit pokračování poradenského střediska Help Desk, zajistit spolupráce s úřadem práce v Mostě a propojit aktivity ÚP a HelpDesku se službami OCSS.			
Preferovaná strategie:	Záložní strategie	Rizika	
V ústeckém kraji v roce 2013 jsou nebo budou ÚP realizovat např. projekty Práce bez překážek, Práce pro každého, Praxe pro mladé. Projekt Práce bez překážek je prostřednictvím poradenského střediska zřízeného přímo v obci realizován od podzimu 2012. Snahou obce bude v případě možnosti se zapojit i do dalších podobných projektů a aktivit.	S ÚP bude komunikovat pouze OCSS	Provoz Help Desk nebude podpořen, především z důvodů, že obec má IPO a na podporu HD je třeba získat prostředky z dalších zdrojů.	
Krok/opatření	Termín	Zodpovědná osoba	Komentář
9.1.1 Pokračovat ve spolupráci s úřadem práce v Mostě v dané oblasti a propojení s terénní prací.	průběžně	Help Desk +obec+ OCSS	Poradenské středisko v Obrnicích bude pokračovat ve spolupráci s ÚP za účelem vzájemné informovanosti o rekvalifikačních, vzdělávacích a motivačních kurzech.

<p>9.1.2 Aktivně vyhledávat nabídky subjektů působících v oblasti rekvalifikací a dalších možností na zvýšení uplatnitelnosti nízkokvalif. osob na trhu práce.</p>	<p>průběžně</p>	<p>Help Desk + obec + OCSS</p>	
---	-----------------	--------------------------------	--

ZÁVĚR

Z komentářů k jednotlivým částem Strategického plánu a přiložené tabulky hodnocení plnění plánu v minulých letech je zřejmé, že proces sociálního začleňování v obci byl úspěšně zahájen a řada plánovaných opatření byla zcela či částečně splněna nebo je v plánu v jejich realizaci pokračovat.

Ráda bych poděkovala všem, kteří v uplynulých letech pracovali na všech aktivitách vytyčených Lokálním partnerstvím, kteří se podíleli na realizaci různých opatření, stejně tak jako na vzniku strategických dokumentů – obou Strategických plánech sociálního začleňování a aktivitách vedoucích k získání podpory IPO Šance pro komunitní život v Obrnicích.

Věřím, že i v dalších letech, bez přímé spolupráce s Agenturou pro sociální začleňování, bude obec dále úspěšná ve svých záměrech a plánech.

Veronika Kamenická

Lokální konzultantka

Agentura pro sociální začleňování

Seznam zkratk:

APZ – aktivní politika zaměstnanosti

ASZ – Agentura pro sociální začleňování

IOP – integrovaný operační program

IPO – Individuální projekt obce

LP – lokální partnerství

MPSV ČR – Ministerstvo práce a sociálních věcí České republiky

MŠMT ČR – Ministerstvo školství, mládeže a tělovýchovy České republiky

MŠ – mateřská škola

MV ČR – Ministerstvo vnitra České republiky

NNO – nestátní neziskové organizace

OCSS – Obrnické centrum sociálních služeb

OP LZZ – operační program lidské zdroje a zaměstnanost

OPVK – operační program vzdělávání pro konkurenceschopnost

PS – pracovní skupina

SVJ – společenství vlastníků jednotek

VS – veřejná služba

VPP – veřejně prospěšné práce

ÚP – Úřad práce

Přílohy: tabulka hodnocení plnění Strategického plánu sociálního začleňování v období 2010 – 5/2013