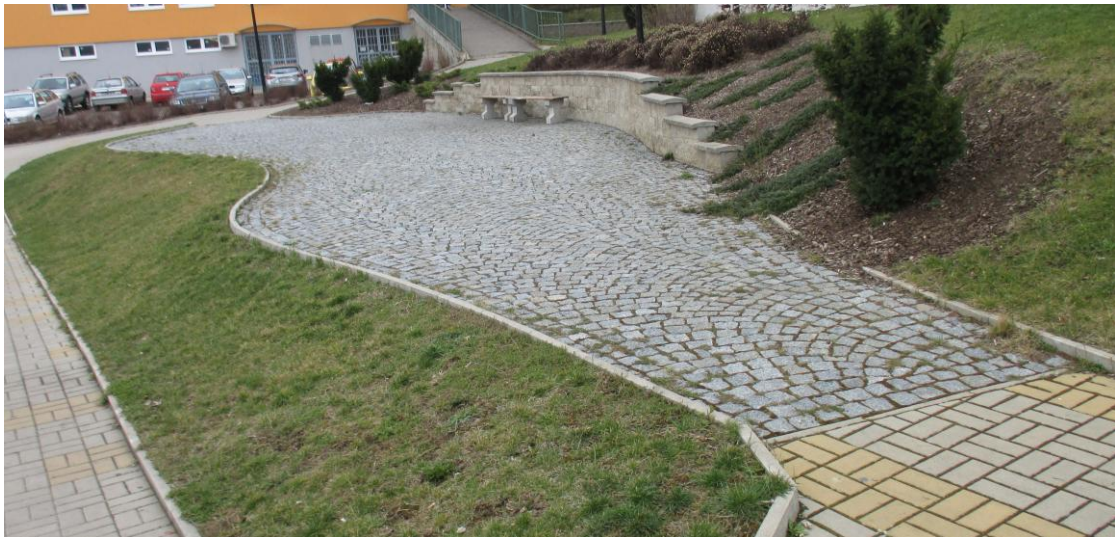


Průvodní zpráva

PASPORT ZPEVNĚNÝCH PLOCH A VEŘEJNÉ ZELENĚ

v intravilánu obcí Obrnice, Chanov a České Zlatníky



1. Základní údaje

Kraj: Ústecký

Katastrální území: Obrnice – 2,97 km²
Chanov – 1,18 km²
České Zlatníky – 3,32km²

Objednatel: Obec Obrnice
Mírová 70
435 21 Obrnice

Zpracovatel: Václav Cihlář
Zdeňka Štěpánka 3965/10
430 02 Chomutov
IČ: 76455459

Datum vypracování: 03 - 05/2015

Počet obyvatel: 2250

Rozsah pasportizace: Majetek obce Obrnice v intravilánu obcí Obrnice, Chanov, České Zlatníky

2. Úvod

Na základě zasláné cenové nabídky zpracovatele objednateli byla dne 16.3.2015 uzavřena smlouva o dílo na provedení „Pasportu veřejné, zeleně, chodníků a místních komunikací“. Jedná se o vypracování výše uvedeného pasportu v katastrálních územích Obrnice, Chanov a České Zlatníky, přičemž byly zohledněny pouze plochy v majetku obce Obrnice ležících v intravilánu obcí Obrnice, Chanov a České Zlatníky.

3. Popis řešeného území

Tyto obce se nacházejí v Ústeckém kraji, na jihovýchodním straně bývalého okresu Most, vzdálené cca 5km od města Mostu. Poloha obcí je situována na východním okraji Mostecké pánve, přičemž vzdálenost východního okraje řešeného území je cca 3km od hranice CHKO České středohoří.

Zeměpisně se obce nacházejí na 50°29' až 50°30' severní šířky a na 13°41' až 13°42' východní délky.

Nadmořská výška intravilánu obcí se pohybuje v rozmezí 210 m.n.m. až 255 m.n.m..

Všemi katastrálními územími protéká řeka Bílina, katastrálním územím Obrnice i potok Srpina, který zde ústí do řeky Bílina. Nad severovýchodním okrajem obce České Zlatníky se vypíná vrch Zlatník o nadmořské v. 522 m.n.m..

Území obcí leží podnebném pásmu přechodném mezi podnebí východoevropským pevninským a západoevropským přímořským. Území spadá do klimatického regionu T1, což je oblast teplá a suchá s ročním úhrnem srážek do 500mm.

4. Metodika

Pasport bude sloužit zejména pro výkon správy zeleně a bude základním podkladem pro zpracovávání dalších stupňů dokumentace, např. inventarizace zeleně, hodnocení občanského vybavení obcí, územní dokumentace aj.. Pasport obsahuje informace o poloze a množství jednotlivých druhů zeleně, zpevněných ploch, neplní funkci hodnocení kvality a stavu jednotlivých prvků ve veřejných plochách.

Pasportizace je rozdělena na část textovou s datovými výstupy a část mapovou s lokalizací veřejné zeleně, zpevněných ploch.

Podkladem pro zpracování bylo:

- Katastrální mapa v digitální podobě
- Ortofoto mapa v digitální podobě
- Fotodokumentace území
- Fyzické zaměření v terénu
- Dokumentace ke stavbě Nízkoprahového zařízení a Sběrného dvora
- Webové zdroje

5. Výstupy

Datové výstupy jsou uvedeny Souhrnných přehledech pozemků dle jednotlivých katastrálních území, tyto jsou vytištěny na samostatných listech. Celkový souhrn těchto přehledů je uveden v tabulkové příloze této průvodní zprávy.

Jednotlivé prvky veřejné zeleně jsou uvedeny v samostatné tabulkové části (Prvek A1 – A1035), jejich sumarizace je pak přílohou této průvodní zprávy.